

# ABS പ്രവർത്തന രീതി മാർഗ്ഗനിർദ്ദേശക കൈപ്പുസ്തകം



ACCESS AND BENEFIT SHARING



കേരള സംസ്ഥാന ജൈവവൈവിധ്യ ബോർഡ്



കേരള സംസ്ഥാന ജൈവവൈവിധ്യ ബോർഡ്

**ABS പ്രവർത്തന രീതി**  
**മാർഗ്ഗനിർദ്ദേശക കൈപ്പുസ്തകം**



എൽ-14, ജയ് നഗർ, മെഡിക്കൽ കോളേജ് പി.ഒ.  
തിരുവനന്തപുരം- 695 011  
ഇ-മെയിൽ - [keralabiodiversity@gmail.com](mailto:keralabiodiversity@gmail.com)  
വെബ്സൈറ്റ് - [www.keralabiodiversity.org](http://www.keralabiodiversity.org)  
ഫോൺ: 0471 - 2554740, 2553135; ഫാക്സ്: 0471 -2448234



കേരള സംസ്ഥാന ജൈവവൈവിധ്യ ബോർഡ്

**ABS പ്രവർത്തന രീതി  
മാർഗ്ഗനിർദ്ദേശക കൈപ്പുസ്തകം**

- ചീഫ് എഡിറ്റർ : ഡോ. എസ്.സി. ജോഷി IFS (റിട്ട.),  
ചെയർമാൻ, കെ.എസ്.ബി.ബി.
- എഡിറ്റർ : ഡോ. വി. ബാലകൃഷ്ണൻ  
മെമ്പർ സെക്രട്ടറി, കെ.എസ്.ബി.ബി.
- എഡിറ്റോറിയൽ ബോർഡ് : ഡോ. കെ.റ്റി. ചന്ദ്രമോഹനൻ,  
ബോർഡ് മെമ്പർ  
: ശ്രീ. കെ.വി. ഗോവിന്ദൻ,  
ബോർഡ് മെമ്പർ  
: ഡോ. കെ. സതീഷ്കുമാർ,  
ബോർഡ് മെമ്പർ  
: ഡോ. ടി.എസ്. സ്വപ്ന,  
ബോർഡ് മെമ്പർ  
: ഡോ. എസ്. രാജശേഖരൻ,  
സീനിയർ പ്രോജക്ട് കൺസൾട്ടന്റ്,  
കെ.എസ്.ബി.ബി.  
: മിത്രാംബിക എൻ. ബി.,  
പ്രോഗ്രാം കോഡിനേറ്റർ, കെ.എസ്.ബി.ബി.
- ഡിസൈനിംഗ് : ശ്രീ. പ്രവീൺ കെ.പി.

പ്രസിദ്ധീകരണം: **കേരള സംസ്ഥാന ജൈവവൈവിധ്യ ബോർഡ്**

ഇ-മെയിൽ – [keralabiodiversity@gmail.com](mailto:keralabiodiversity@gmail.com)

വെബ്സൈറ്റ് – [www.keralabiodiversity.org](http://www.keralabiodiversity.org)

ഫോൺ : 0471 - 2554740, 2553135, ഫാക്സ് : 0471 - 2448234

Toll Free No: 1800 425 5383, Kerala Biodiversity Museum : 0471-2504750

(ദേശീയ ജൈവവൈവിധ്യ അതോറിറ്റിയുടെ മാർഗ്ഗനിർദ്ദേശങ്ങൾക്കനുസൃതമായി തയ്യാറാക്കിയത്)

## ആമുഖം

ജൈവസമ്പത്തുകളിൽ ഏറെ സമ്പുഷ്ടമായ പ്രദേശമാണ് കേരളം. ഔഷധ സുഗന്ധസസ്യങ്ങൾ, സുഗന്ധവ്യഞ്ജനങ്ങൾ, സുഗന്ധലേപന സസ്യങ്ങൾ, കാർഷിക വിളകൾ എന്നിവയിലൊക്കെ ഈ ജൈവവൈവിധ്യം ഏറെ പ്രകടമാണ്. എന്നാൽ ഇവയിൽ നല്ലൊരു പങ്കും വിവേചനരഹിതമായ ചൂഷണത്തിനും ജൈവചോഷണത്തിനും (Bio piracy) വിധേയമായിക്കൊണ്ടിരിക്കുകയാണ്. ഇത് പ്രാദേശിക സമൂഹം പലപ്പോഴും തിരിച്ചറിയുന്നില്ല എന്നു മാത്രമല്ല, ജൈവസമ്പത്തുകളുടെ വാണിജ്യപരമായ ഉപയോഗത്തിലൂടെ ഉണ്ടാകുന്ന സാമ്പത്തികമോ അല്ലാതെയോ ഉള്ള നേട്ടങ്ങളുടെ വിഹിതം ഇവർക്ക് പലപ്പോഴും പ്രാപ്യമാകുന്നുമില്ല. ഈ സ്ഥിതിവിശേഷത്തിന് മാറ്റമുണ്ടാക്കുക എന്ന ലക്ഷ്യം വച്ചു കൊണ്ടാണ് 2002 ലെ ജൈവവൈവിധ്യ ആക്ടിൽ “ജൈവവിഭവങ്ങളിൻമേലുള്ള പ്രവേശനവും അതിൽ നിന്നും ജനിതകമാകുന്ന പ്രയോജനങ്ങളുടെ നീതിപൂർവ്വമായ പങ്കുവയ്ക്കലും (ABS)” സംബന്ധിച്ച് സമഗ്രമായ വ്യവസ്ഥകൾ ഉൾപ്പെടുത്തിയിട്ടുള്ളത്. ഈ വ്യവസ്ഥകളെക്കുറിച്ച് ജൈവവൈവിധ്യ പരിപാലന സമിതികളെ (BMCs) ബോധവൽക്കരിച്ചാൽ മാത്രമേ വ്യവസ്ഥകളെ ലക്ഷ്യപ്രാപ്തിയിൽ എത്തിക്കുവാൻ സാധിക്കുകയുള്ളൂ. ഇതിനു പുറമേ ജനപ്രതിനിധികളും, പ്രാദേശിക പരിസ്ഥിതി പ്രവർത്തകരുമൊക്കെ ഇതു സംബന്ധിച്ച അറിവ് സ്വായത്തമാക്കേണ്ടത് അത്യാവശ്യമാണ്. ഈയൊരു ലക്ഷ്യത്തോടെയാണ് സംസ്ഥാന ജൈവവൈവിധ്യ ബോർഡ് ‘ABS പ്രവർത്തനരീതി -മാർഗ്ഗനിർദ്ദേശക കൈപ്പുസ്തകം’ പ്രസിദ്ധീകരിക്കുന്നത്. ജൈവവൈവിധ്യ ആക്ടിലെ ABS മായി ബന്ധപ്പെട്ട വ്യവസ്ഥകൾ, ജൈവവൈവിധ്യ പരിപാലന സമിതികൾ വഹിക്കേണ്ട ചുമതലകൾ, ABS മായി ബന്ധപ്പെട്ട വ്യവസ്ഥകളുടെ ലംഘനത്തിനുള്ള ശിക്ഷകൾ, ABS പദസൂചിക എന്നിവ ഈ കൈപ്പുസ്തകത്തിൽ ഉൾപ്പെടുത്തിയിട്ടുണ്ട്. ജൈവസമ്പത്തുകളിൻമേലുള്ള പ്രവേശനവും അതിൽ നിന്നും സംജാതമാകുന്ന പ്രയോജനങ്ങളുടെ നീതിപൂർവ്വമായ പങ്കുവയ്ക്കലും സംബന്ധിച്ച് അജ്ഞത മാറ്റുന്നതിന് ഈ കൈപ്പുസ്തകം സഹായകമാകുമെന്ന് പ്രതീക്ഷിക്കുന്നു.

**ഡോ. എസ്.സി. ജോഷി IFS (Retd)**  
ചെയർമാൻ

**ഡോ. വി. ബാലകൃഷ്ണൻ**  
മെമ്പർ സെക്രട്ടറി



ക്രമ നം.	<u>ഉള്ളടക്കം</u>	പേജ് നം.
1.	ജൈവവൈവിധ്യ ആക്ട്, 2002 സംക്ഷിപ്തം	9
2.	ജൈവവിഭവങ്ങൾ	9
3.	ജൈവവിഭവങ്ങളുമായി ബന്ധപ്പെട്ട അറിവുകൾ	10
4.	ആക്ടിനു കീഴിൽ വരുന്ന വ്യക്തികളുടെയും സ്ഥാപനങ്ങളുടെയും വർഗ്ഗീകരണം	10
5.	ആക്ടിലെ ചില പ്രത്യേക ആശയങ്ങളുടെ വർഗ്ഗീകരണം	10
6.	ജൈവവൈവിധ്യ ആക്ടനുസരിച്ചുള്ള സ്ഥാപനങ്ങൾ	11
7.	NBA യുടെയും SBB യുടെയും അധികാരപരിധിയിലുൾപ്പെടുന്ന വ്യക്തികൾ / സ്ഥാപനങ്ങൾ	14
8.	ജൈവവിഭവങ്ങളിന്മേലുള്ള പ്രവേശനവും അതിൽ നിന്നും ജനിതമാകുന്ന പ്രയോജനങ്ങളുടെ നീതിപൂർവ്വമായ പങ്കുവയ്ക്കലും (Access and Benefit Sharing – ABS) – പ്രവർത്തന രീതി	16
9.	ആക്ടിലെ നിബന്ധനകൾ	18
10.	ABS അപേക്ഷകൾ അംഗീകാരം നൽകുന്നതിനുള്ള നടപടിക്രമങ്ങൾ	20
11.	ജൈവവൈവിധ്യ ചട്ടങ്ങൾ, 2004	21
12.	ജൈവവൈവിധ്യ പരിപാലന സമിതികൾ (BMCs)	21
13.	ABS പ്രവർത്തനങ്ങളിൽ BMC കളുടെ പങ്ക്	26
14.	നിയമലംഘനവും ആക്ടനുസരിച്ചുള്ള ശിക്ഷയും	28
15.	ABS പദസൂചിക	29





# **ABS (പ്രവർത്തന രീതി)** **(കേന്ദ്രസർക്കാരിന്റെ ജൈവവൈവിധ്യ ആക്ട് 2002 പ്രകാരം)** **മാർഗ്ഗനിർദ്ദേശക കൈപ്പുസ്തകം**

## **ജൈവവൈവിധ്യ ആക്ട്, 2002 - സംക്ഷിപ്തം**

ലക്ഷ്യവും വ്യാപ്തിയും :- അന്താരാഷ്ട്ര ജൈവവൈവിധ്യ ഉടമ്പടിയുടെ (CBD) ഭാഗമായാണ് ജൈവവൈവിധ്യ ആക്ട്, 2002, ഇന്ത്യൻ പാർലമെന്റ് പാസാക്കിയത്. 1992 - ൽ ജൈവവൈവിധ്യ ഉടമ്പടിയിൽ ഇന്ത്യ ഒപ്പുവെച്ചു. ഒരു രാജ്യത്തിന്റെ പരിധിയിൽ വരുന്ന ജൈവസമ്പത്തിന്മേൽ ആ രാജ്യത്തിന് പരമാധികാരമുണ്ടെന്നുള്ള ഉടമ്പടിയിലെ വ്യവസ്ഥ പ്രകാരം, നമ്മുടെ രാജ്യത്തിന്റെ ജൈവവൈവിധ്യ സംരക്ഷണത്തിനു വേണ്ടി, 2002-ലാണ് ജൈവവൈവിധ്യ ആക്ട് നിലവിൽ വന്നത്. തുടർന്ന്, ജൈവവൈവിധ്യ ആക്ട് നടപ്പിലാക്കുന്നതിന് കൈക്കൊള്ളേണ്ട നടപടിക്രമങ്ങൾ വിശദീകരിച്ചുകൊണ്ടുള്ള കേന്ദ്ര ജൈവവൈവിധ്യ ചട്ടങ്ങൾ 2004 ൽ പ്രസിദ്ധീകരിക്കുകയുണ്ടായി. ഇതിന്റെ ചുവടുപിടിച്ച്, ജൈവവൈവിധ്യ ആക്ട് നടപ്പിലാക്കുന്നതിന്റെ ഭാഗമായി മിക്ക സംസ്ഥാനങ്ങളും ജൈവവൈവിധ്യ ചട്ടങ്ങൾക്ക് രൂപം നൽകുകയുണ്ടായി. 2008 ൽ കേരള സംസ്ഥാന ജൈവവൈവിധ്യ ചട്ടങ്ങൾ നിലവിൽ വന്നു.

ജൈവവൈവിധ്യ ആക്ട്, 2002 ലെ വകുപ്പ് 2(ബി) നിർവ്വചിച്ചിട്ടുള്ളതനുസരിച്ച് ജൈവവൈവിധ്യമെന്നാൽ “സമസ്തജീവതലങ്ങളിൽ നിന്നുള്ള ജീവികളും അവ ഉൾപ്പെടുന്ന പരിസ്ഥിതി ശൃംഖലകളും തമ്മിലുള്ള വൈജാത്യം എന്നർത്ഥം; ജൈവജാതികൾക്കിടയിലും ജൈവജാതികൾ (Species) തമ്മിലും ജൈവജാതികളും ആവാസവ്യവസ്ഥകളും തമ്മിലുള്ള ജൈവവൈവിധ്യവും ഇതിൽ ഉൾപ്പെടും”. രാജ്യത്തിന്റെ എല്ലാ ഭാഗങ്ങളിലും ഈ ആക്ട് നിലവിൽ വന്നു കഴിഞ്ഞു.

## **ജൈവവിഭവങ്ങൾ**

ജൈവവൈവിധ്യത്തിലെ ചില ഘടകങ്ങളെ, അവയുടെ നിയന്ത്രണത്തിനുവേണ്ടി, 2002 ലെ ജൈവവൈവിധ്യ ആക്ടിൽ ഉൾക്കൊള്ളിച്ചിട്ടുണ്ട്. ഇത്തരം ഘടകങ്ങൾ ‘ജൈവവിഭവങ്ങൾ’ എന്നറിയപ്പെടുന്നു. ജൈവവൈവിധ്യ ആക്ട്, 2002 വകുപ്പ് 2(സി) പ്രകാരം, ജൈവവിഭവങ്ങൾ എന്നാൽ “സസ്യങ്ങൾ, ജന്തുക്കൾ, സൂക്ഷ്മജീവികൾ, അവയുടെ ഭാഗങ്ങൾ, അവ

യുടെ ജനിതക വസ്തുക്കൾ, അവയുടെ ഉപോൽപ്പന്നങ്ങൾ, ഇവയുടെ സാധ്യമോ യഥാർത്ഥമോ ആയ ഉപയോഗമോ അഥവാ മൂല്യമോ സഹിതം എന്നർത്ഥം". എന്നാൽ ഈ നിർവ്വചനത്തിൽ 'മൂല്യവർദ്ധിത ഉൽപ്പന്നങ്ങളെ' ഒഴിവാക്കിയിട്ടുണ്ട്. കൂടാതെ, മനുഷ്യജനിതക വിഭവങ്ങളും ഇതിൽ ഉൾപ്പെടുകയില്ല.

ആക്ടിന്റെ വകുപ്പ് 2(പി) ൽ 'മൂല്യവർദ്ധിത ഉൽപ്പന്നങ്ങളെ' ഇപ്രകാരമാണ് നിർവ്വചിച്ചിരിക്കുന്നത്. "പ്രത്യക്ഷത്തിൽ തിരിച്ചറിയുവാനോ വേർതിരിച്ചെടുക്കുവാനോ കഴിയാത്ത വിധത്തിൽ ജന്തുക്കളുടെയോ, സസ്യങ്ങളുടെയോ സത്തുകൾ അടങ്ങിയ ഉൽപ്പന്നങ്ങൾ".

**ജൈവവിഭവങ്ങളുമായി ബന്ധപ്പെട്ട അറിവുകൾ**

ജൈവവിഭവങ്ങളെക്കൂടാതെ, ജൈവവിഭവങ്ങളുമായി ബന്ധപ്പെട്ട അറിവുകളുടെ സംരക്ഷണവും ജൈവവൈവിധ്യ ആക്ട്, 2002 - ൽ ഉൾക്കൊള്ളിച്ചിട്ടുണ്ട്.

ജൈവവൈവിധ്യ ഉടമ്പടിയുടെ (CBD) ഉദ്ദേശലക്ഷ്യങ്ങൾ മനസ്സിലാക്കിക്കൊണ്ടാണ് ജൈവവിഭവങ്ങളുമായി ബന്ധപ്പെട്ട അറിവുകളെ ആക്ടിൽ ഉൾപ്പെടുത്തിയിട്ടുള്ളത്. ജൈവവൈവിധ്യ കരാർ, പാരമ്പര്യ അറിവുകളെക്കുറിച്ചാണ് കൂടുതൽ പ്രതിപാദിക്കുന്നതെങ്കിലും, ജൈവവൈവിധ്യ ആക്ട് 2002, വളരെ വിപുലമായ സാധ്യതകൾ കണക്കിലെടുത്ത് അവയെ 'ജൈവവിഭവങ്ങളുമായി ബന്ധപ്പെട്ട അറിവുകൾ' എന്നാണ് ഉപയോഗിച്ചിരിക്കുന്നത്.

**ആക്ടിനു കീഴിൽ വരുന്ന വ്യക്തികളുടെയും സ്ഥാപനങ്ങളുടെയും വർഗ്ഗീകരണം**

ആക്ട് അത് നടപ്പിലാക്കുന്നതിനു വേണ്ടി, ഒരു പ്രത്യേക രീതിയിലാണ് വ്യക്തികളേയും സ്ഥാപനങ്ങളേയും വിഭജിച്ചിരിക്കുന്നത്. ഇന്ത്യയ്ക്കകത്തുള്ളവയും ഇന്ത്യയ്ക്ക് പുറത്തുള്ളവയും എന്ന രണ്ട് വിഭാഗങ്ങളിലാണുള്ളത്. വ്യക്തികൾ പ്രധാനമായും മൂന്നുതരത്തിലുള്ളവരകാം- ഇന്ത്യൻ പൗരനല്ലാത്തവർ (വിദേശികൾ), പ്രവാസി (വാണിജ്യനികുതി ആക്ട്, 1961 പ്രകാരം) ഇന്ത്യാക്കാർ (NRIs), ഇന്ത്യൻ പൗരൻമാർ. അതുപോലെ, സ്ഥാപനങ്ങളും മൂന്നുതരത്തിലുണ്ട് - പൂർണ്ണമായും വിദേശത്ത് രജിസ്റ്റർ ചെയ്തിട്ടുള്ള കോർപ്പറേറ്റുകൾ/സംഘടനകൾ/സ്ഥാപനങ്ങൾ; ഇന്ത്യയിൽ രജിസ്റ്റർ ചെയ്യുകയും വിദേശപങ്കാളിത്തത്തോടെ പ്രവർത്തിക്കുകയും ചെയ്യുന്ന കോർപ്പറേറ്റുകൾ/സംഘടനകൾ/സ്ഥാപനങ്ങൾ; പൂർണ്ണമായും ഇന്ത്യയിൽ രജിസ്റ്റർ ചെയ്തിട്ടുള്ള കോർപ്പറേറ്റുകൾ/സംഘടനകൾ/സ്ഥാപനങ്ങൾ.

**ആക്ടിലെ ചില പ്രത്യേക ആശയങ്ങളുടെ വർഗ്ഗീകരണം**

ചില പ്രത്യേക കാര്യങ്ങൾക്കു വേണ്ടി മാത്രമേ ജൈവവിഭവങ്ങളിലേക്കുള്ള പ്രവേശനവും അവയുമായി ബന്ധപ്പെട്ട അറിവുകളെയും പ്രയോജനപ്പെടുത്താമെന്നു എന്ന് ആക്ടിൽ നിഷ്കർഷിക്കുന്നു. ഇത്തരം ഉപയോഗങ്ങൾ പ്രധാനമായും (i) വാണിജ്യപരമായ ഉപയോഗം; (ii) ഗവേഷണം; (iii) ജൈവവ്യാപ്തി നിർണ്ണയം, ജൈവ ഉപയോഗം എന്നിവയാണ്.

ആക്ടിന്റെ വകുപ്പ് 2 (എഫ്) വാണിജ്യപരമായ ഉപയോഗത്തെ നിർവചിച്ചിട്ടുണ്ട്. അതായത്, ഔഷധ നിർമ്മാണത്തിനും, വ്യാവസായിക പ്രാധാന്യമുള്ള എൻസൈം ഉൽപ്പാദനത്തിനും, ഭക്ഷ്യസുഗന്ധങ്ങൾ, വാസനദ്രവ്യങ്ങൾ, നിറം കൊടുക്കുന്നവ, സൗന്ദര്യ വർദ്ധക സാധനങ്ങൾ, കൗഢനുകൾ, ഒലിയോറെസിനുകൾ, ജൈവജന്യസത്തകൾ, വിളകളുടെയും കന്നുകാലികളുടെയും ഗുണശേഷി അഭിവൃദ്ധിപ്പെടുത്തുന്നതിനായി ഉപയോഗിക്കുന്ന ജീനുകൾ, എന്നിവയ്ക്കുവേണ്ടി വാണിജ്യപരമായി ജൈവവിഭവങ്ങളെ ഉപയോഗിക്കുക എന്നർത്ഥം. ഒരേ സ്വഭാവമുള്ള ജൈവവിഭവങ്ങളുടെ എല്ലാവിധ വാണിജ്യപരമായ ഉപയോഗത്തെപ്പറ്റിയും ഈ നിർവചനത്തിൽ സ്പഷ്ടമായി പറയുന്നുണ്ട്.

ജൈവവിഭവങ്ങളുടെ ഉപയോഗം കണക്കിലെടുക്കുമ്പോൾ അവയുടെ പരമാവധി ഉപയോഗങ്ങളും നടപടിക്രമങ്ങളും ആക്ടിൽ ഉൾപ്പെടുത്തിയിട്ടുള്ളതായി ഈ നിർവചനത്തിലൂടെ മനസ്സിലാക്കാൻ സാധിക്കും. വാണിജ്യപരമായ ഉപയോഗത്തെക്കുറിച്ചുള്ള ആക്ടിലെ നിർവചനത്തിൽ ജൈവവിഭവങ്ങളിൽമേലുള്ള ചില പ്രത്യേക ഉപയോഗങ്ങളെ ഒഴിവാക്കിയിട്ടുണ്ട്. അതായത് പരമ്പരാഗത രീതികളുപയോഗിച്ചുള്ള പ്രജനന പ്രക്രിയകൾ, കൃഷി, കോഴി വളർത്തൽ, ഹോർട്ടികൾച്ചർ, കന്നുകാലി വളർത്തൽ, തേനീച്ച വളർത്തൽ ഇവ ഉൾപ്പെടുകയില്ല. ആക്ടിലെ വകുപ്പ് 2 (എം) പ്രകാരം ഗവേഷണത്തെ നിർവചിച്ചിരിക്കുന്നത് ഇപ്രകാരമാണ്: “ജൈവവിഭവങ്ങൾ അഥവാ ജൈവസമ്പ്രദായങ്ങൾ, ജീവനുള്ളവ, ജീവനുള്ളവയിൽ നിന്നുൽപ്പാദിച്ചിട്ടുവ, എന്നിവ ഉപയോഗിച്ച് ഏതെങ്കിലും വിധത്തിലുള്ള ഉല്പന്നങ്ങളുടെയോ പ്രക്രിയയുടെയോ നിർമ്മാണത്തിനോ അവയിൽ പരിഷ്കരണം നടത്തുന്നതിനോ വേണ്ടിയുള്ള സാങ്കേതിക പ്രയോഗങ്ങളെ സംബന്ധിച്ച പഠനമോ, ക്രമാനുഗതമായ അന്വേഷണമോ എന്നർത്ഥം”.

ജൈവവ്യാപ്തിനിർണയവും, ജൈവഉപയോഗവും ആക്ടിലെ വകുപ്പ് 2(ഡി) യിൽ പ്രതിപാദിക്കുന്നുണ്ട്. അതായത്, ഏത് ഉദ്ദേശ്യത്തിലായാലും, ജൈവവിഭവങ്ങളുടെ ജൈവജാതികൾ (Species), ഉപ ജൈവജാ

തികൾ (Subspecies), ജൈവജന്തുസത്തുകൾ, ജീനുകൾ, ഇവയുടെ ഘടകങ്ങൾ മുതലായവയുടെ വ്യാപ്തി നിർണ്ണയമോ ശേഖരണമോ എന്നർത്ഥം. സ്വഭാവ സ്വരൂപ പഠനവും, ജൈവവിഭവങ്ങളുടെ വിവരപ്പെട്ടിക തയ്യാറാക്കലും ഇതിൽ ഉൾപ്പെടും.

ജൈവവിഭവങ്ങളുടെ ഭാവിയിലുണ്ടാകുന്ന നേട്ടങ്ങളെക്കുറിച്ചുള്ള വീക്ഷണത്തിന് ഈ നിർവചനം സഹായമാകും. ജൈവവിഭവങ്ങളുടെ സ്വഭാവ സ്വരൂപപഠനത്തിനും അവയുടെ വിവരപ്പെട്ടിക തയ്യാറാക്കുന്നതിനും വേണ്ടി നടത്തുന്ന ജൈവവിഭവ ശേഖരണമോ വ്യാപ്തി നിർണ്ണയമോ മേൽപ്പറഞ്ഞ നിർവചനത്തിൽ ഉൾപ്പെടുത്താവുന്നതാണ്.

**ജൈവവൈവിധ്യ ആക്ടനുസരിച്ചുള്ള സ്ഥാപനങ്ങൾ**

ആക്ടനുസരിച്ച്, നിയമപരമായ മൂന്നുതരം സംവിധാനങ്ങൾ നിലവിലുണ്ട്:

- (1) ദേശീയ ജൈവവൈവിധ്യ അതോറിറ്റി (NBA)
- (2) സംസ്ഥാന ജൈവവൈവിധ്യ ബോർഡുകൾ (SBBs)
- (3) ജൈവവൈവിധ്യ പരിപാലന സമിതികൾ (BMCs)

തമിഴ്നാട്ടിലെ ചെന്നൈ ആസ്ഥാനമായി, ദേശീയതലത്തിൽ നിലകൊള്ളുന്ന സ്ഥാപനമാണ് ദേശീയ ജൈവവൈവിധ്യ അതോറിറ്റി (NBA). ആക്ടനുസരിച്ച് NBA യുടെ ചുമതലകൾ നിരവധിയാണ്. ജൈവവിഭവങ്ങളുടെ സുസ്ഥിരരോപയോഗം, അതിൽനിന്നും ജനിതമാകുന്ന പ്രയോജനങ്ങളുടെ നീതിപൂർവ്വമായ പങ്കുവയ്ക്കൽ എന്നിവ ഉറപ്പാക്കുന്നതു കൂടാതെ സംരക്ഷണ പ്രവർത്തനങ്ങൾ സുഗമമാക്കേണ്ടതും NBA യുടെ ചുമതലകളിൽപ്പെട്ടതാണ്. ഇന്ത്യയ്ക്കകത്തുള്ള ജൈവവിഭവങ്ങൾ പ്രാപ്തമാക്കുന്നതിനും അവ ഉപയോഗിക്കുന്നതിനും വേണ്ട മാർഗ്ഗനിർദ്ദേശങ്ങൾ പുറപ്പെടുവിക്കുന്നത് NBA ആണ്. ജൈവവൈവിധ്യവുമായി ബന്ധപ്പെട്ട കാര്യങ്ങളിൽ തീരുമാനമെടുക്കുന്നതിന് കേന്ദ്ര സംസ്ഥാന സർക്കാരുകൾക്ക് NBA വേണ്ട ഉപദേശം നൽകുന്നു. ഇന്ത്യയിൽ നിന്നുള്ള ജൈവവിഭവങ്ങൾക്കോ, അപ്രകാരമുള്ള വിഭവങ്ങളുമായി ബന്ധപ്പെട്ട അറിവിനോ ഇന്ത്യയ്ക്ക് പുറത്തുള്ള രാജ്യത്ത് ബാധിക സ്വത്തവകാശം അനുവദിക്കുന്നത് തടയുന്നതിനാവശ്യമായ നടപടികൾ കേന്ദ്രസർക്കാരിനു വേണ്ടി, ദേശീയ ജൈവവൈവിധ്യ അതോറിറ്റി കൈക്കൊള്ളുന്നു. ഇതിനൊക്കെ പുറമെ, വ്യവസ്ഥകൾക്കനുസൃതമായി ആക്ട് നടപ്പിൽ വരുത്തുന്നതിനാവശ്യമായ നടപടികൾ കൈക്കൊള്ളുന്നതും NBA ആണ്.

സംസ്ഥാനതലത്തിൽ രൂപീകരിക്കപ്പെട്ടിട്ടുള്ള സംവിധാനമാണ്

സംസ്ഥാന ജൈവവൈവിധ്യ ബോർഡുകൾ (SBBs). ആക്ടിലെ ഉദ്ദേശ്യങ്ങൾക്കനുസരിച്ച് സംസ്ഥാന സർക്കാരിന് ആവശ്യമായ ഉപദേശം നൽകുക എന്നുള്ളതാണ് സംസ്ഥാന ജൈവവൈവിധ്യ ബോർഡിന്റെ കടമ. അതാത് സംസ്ഥാനങ്ങളിൽ ജൈവവൈവിധ്യവുമായി ബന്ധപ്പെട്ട കാര്യ നിർവ്വഹണം നടത്തുന്നത് SBB ആണ്. കൂടാതെ, ആക്ടിലെ വ്യവസ്ഥകൾ പ്രാവർത്തികമാക്കുവാൻ ആവശ്യമുള്ളതോ, സംസ്ഥാന സർക്കാരിനാൽ നിർദ്ദിഷ്ടമായതോ ആയ ചുമതലകളും SBB നിർവഹിക്കുന്നു.

പ്രാദേശികതലത്തിൽ ജൈവവൈവിധ്യ ആക്ടിലെ ലക്ഷ്യങ്ങൾ നടപ്പിലാക്കുന്നതിന് തദ്ദേശ സ്വയംഭരണ സ്ഥാപനതലത്തിൽ രൂപീകരിച്ചിട്ടുള്ള കമ്മിറ്റിയാണ് ജൈവവൈവിധ്യ പരിപാലന സമിതികൾ (BMCs).

ഇന്ത്യൻ ഭരണഘടനയിൽ പ്രതിപാദിക്കുന്ന തദ്ദേശസ്വയംഭരണ സ്ഥാപനങ്ങളെയാണ് ജൈവവൈവിധ്യ ആക്ടിലും ഉൾപ്പെടുത്തിയിട്ടുള്ളത്. ഗ്രാമപഞ്ചായത്തുകൾ, മുൻസിപ്പാലിറ്റികൾ, കോർപ്പറേഷനുകൾ അതുപോലുള്ള ഭരണഘടനയിൽ പറയുന്ന, തദ്ദേശ സ്ഥാപനങ്ങളുടെ സ്വഭാവമുള്ള എല്ലാ സ്ഥാപനങ്ങളേയും തദ്ദേശസ്വയംഭരണ സ്ഥാപനങ്ങളായാണ് ജൈവവൈവിധ്യ ആക്ട്, 2002 ഉൾപ്പെടുത്തിയിരിക്കുന്നത്.

പ്രാദേശികമായി ജൈവവിഭവങ്ങളുടെ സംരക്ഷണം പൂർണ്ണമായും നടപ്പിലാക്കുന്നതിന് പ്രത്യേക ചുമതലകൾ ആക്ട് BMC യ്ക്ക് നൽകുന്നുണ്ട്. ജൈവവൈവിധ്യ രജിസ്റ്റർ (PBR) തയ്യാറാക്കൽ, രജിസ്റ്ററിന്റെ സൂക്ഷിപ്പ്, പ്രാദേശികമായി ലഭ്യമാകുന്നതും ഉപയോഗിക്കുന്നതുമായ ജൈവവിഭവങ്ങളെ സംബന്ധിക്കുന്ന വിവരങ്ങളുടെ സൂക്ഷിപ്പ്, തദ്ദേശീയ ജൈവവൈവിധ്യത്തിന്റെ സംരക്ഷണം, അവയുടെ സുസ്ഥിരരോപയോഗം ഉറപ്പാക്കുക എന്നിവയാണ് BMC യുടെ ചുമതലകളിൽ പ്രധാനപ്പെട്ടവ. ദേശീയജൈവവൈവിധ്യ അതോറിറ്റിയും സംസ്ഥാന ജൈവവൈവിധ്യ ബോർഡും, BMC യുമായി ആലോചിച്ചതിനു ശേഷം മാത്രമേ പ്രാദേശിക പരിധിയിൽ വരുന്ന ജൈവവിഭവങ്ങളിൻമേലുള്ള പ്രവേശനവും അവയിൽ നിന്നുണ്ടാകുന്ന പ്രയോജനങ്ങളുടെ നീതിപൂർവ്വമായ പങ്കുവയ്ക്കലും (ABS) സംബന്ധിക്കുന്ന ഏത് തീരുമാനവും കൈക്കൊള്ളാൻ പാടുള്ളൂ. BMC കൾക്ക് അവയുടെ അധികാരപരിധിയിലുൾപ്പെടുന്ന പ്രദേശങ്ങളിൽ നിന്നും വാണിജ്യപരമായ ആവശ്യത്തിന് ജൈവവിഭവങ്ങൾ, തത്സംബന്ധമായ അറിവുകൾ എന്നിവ പ്രാപ്യമാക്കുന്നതിനോ ശേഖരിക്കുന്നതിനോ ശേഖരണചാർജ്ജ് (ലെവി) ചുമത്താവുന്നതാണ്.

NBA യും SBB യും ശാശ്വതമായ പിൻതുടർച്ചയുള്ളതും ഒരു പൊതു

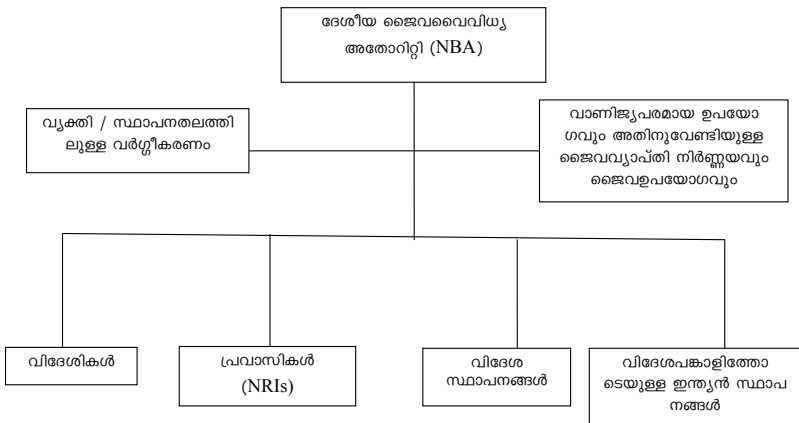
മുദ്രയുള്ളതുമായ ഏകരൂപ കോർപ്പറേഷനായിരിക്കും. ഇവയ്ക്ക്, സ്ഥാവരജംഗമ സ്വത്തുക്കൾ ആർജ്ജിക്കുവാനും, കൈവശം വയ്ക്കുവാനും, കൈമാറാനും, കരാർ ചെയ്യാനും അധികാരമുണ്ടായിരിക്കും.

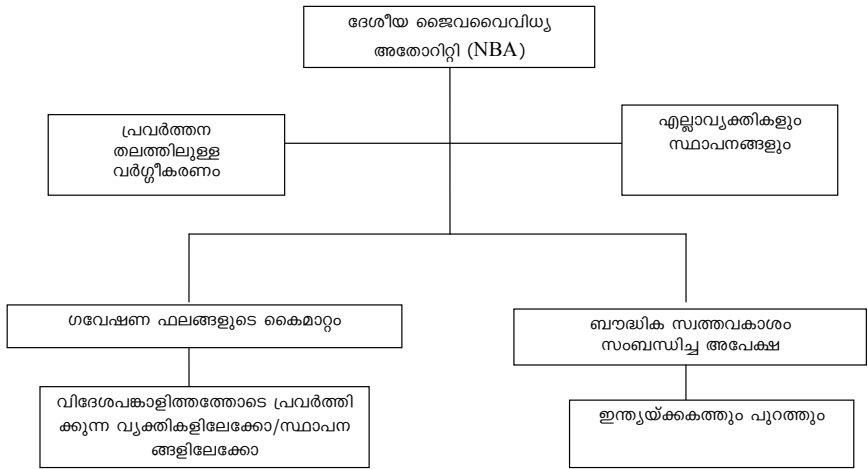
കേന്ദ്രഭരണ പ്രദേശങ്ങളിൽ ജൈവവൈവിധ്യ ബോർഡ് രൂപീകരിക്കാൻ പാടുള്ളതല്ല. ഈ പ്രദേശങ്ങളിൽ സംസ്ഥാന ജൈവവൈവിധ്യ ബോർഡിന്റെ അധികാരങ്ങൾ പ്രയോഗിക്കുകയും ചുമതലകൾ നിർവഹിക്കുകയും ചെയ്യേണ്ടത് NBA ആണ്. ഇത്തരം ചുമതലകൾ കേന്ദ്ര സർക്കാർ നിർദ്ദേശിക്കുന്ന വ്യക്തിക്കോ വ്യക്തികളുടെ കൂട്ടത്തിനോ ഏൽപ്പിച്ചു കൊടുക്കാവുന്നതാണ്.

**NBA യുടെയും SBB യുടെയും അധികാരപരിധിയിലുൾപ്പെടുന്ന വ്യക്തികൾ / സ്ഥാപനങ്ങൾ**

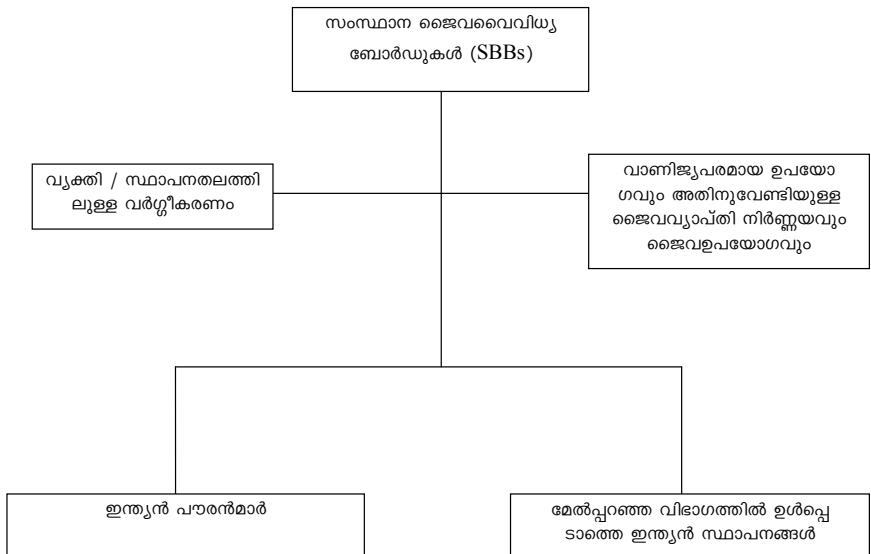
വാണിജ്യപരമായ ഉപയോഗം, ഗവേഷണം, ജൈവവ്യൂഹത്തി നിർണ്ണയം, ജൈവഉപയോഗം തുടങ്ങിയ ആവശ്യങ്ങൾക്കുവേണ്ടി ജൈവവിഭവങ്ങളും അവയുമായി ബന്ധപ്പെട്ട അറിവും പ്രാപ്തമാക്കുകയും ഉപയോഗിക്കുകയും ചെയ്യുന്ന വ്യക്തികളിന്മേലുള്ള നിയന്ത്രണം NBA യിൽ നിക്ഷിപ്തമാണ്.

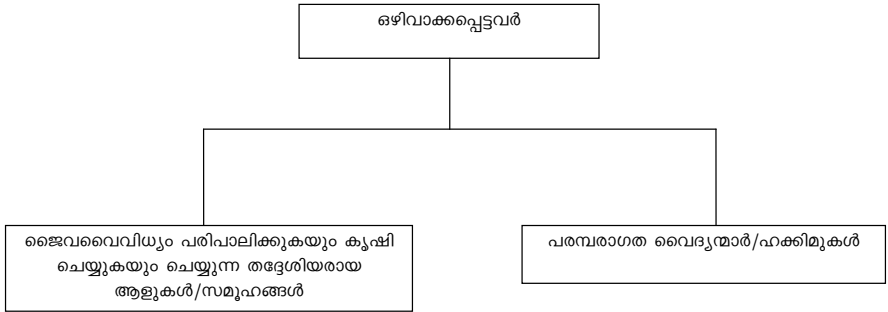
ഇത്തരം വ്യക്തികൾ/സ്ഥാപനങ്ങൾ എന്നിവയ്ക്കുമേലുള്ള നിയമപരമായ നിയന്ത്രണത്തിനു പുറമെ താഴെപ്പറയുംവിധം ചില പ്രത്യേക പ്രവർത്തനങ്ങളും NBA യുടെ നിയന്ത്രണത്തിൻ കീഴിലാണ്. അത്തരം പ്രവർത്തനങ്ങളെക്കുറിച്ച് ഈ കൈപുസ്തകത്തിൽ തുടർന്ന് വിശദീകരിക്കുന്നുണ്ട്.





NBA യെപ്പോലെ, സംസ്ഥാനജൈവവൈവിധ്യ ബോർഡിനും താഴെ പറയുന്ന വ്യക്തികളിന്മേൽ നിയമപരമായ നിയന്ത്രണം നടത്തുന്നതിനുള്ള ചുമതലയുണ്ട്.





മേൽ സൂചിപ്പിച്ചതുപോലെ, ജൈവവൈവിധ്യം പരിപാലിക്കുകയും കൃഷിചെയ്യുകയും ചെയ്യുന്ന വ്യക്തികൾ/സമൂഹങ്ങൾ, പരമ്പരാഗത വൈദ്യന്മാർ, ഹക്കിമുകൾ എന്നിവരെ സംസ്ഥാന ജൈവവൈവിധ്യ ബോർഡിന്റെ നിയന്ത്രണപരിധിയിൽ നിന്നും ഒഴിവാക്കിയിട്ടുണ്ട്.

**ജൈവവിഭവങ്ങളിന്മേലുള്ള പ്രവേശനവും അതിൽ നിന്നും ജനിതമാകുന്ന പ്രയോജനങ്ങളുടെ നീതിപൂർവ്വമായ പങ്കുവയ്ക്കലും  
Access and Benefit Sharing (ABS) – പ്രവർത്തന രീതി**

പ്രവർത്തനരീതി:- ജൈവവൈവിധ്യ ആക്ട്, 2002 പ്രകാരം നിയമാനുസൃത ചട്ടക്കൂടിനുള്ളിൽ നിന്നുകൊണ്ടുള്ളതാണ് ABS പ്രവർത്തനരീതി. ഇന്ത്യയിൽ കാണപ്പെടുന്നതോ, ഇന്ത്യയിൽ നിന്നും ലഭിക്കുന്നതോ ആയ ജൈവവിഭവങ്ങളുടെ വാണിജ്യപരമായ ഉപയോഗം, ഗവേഷണം, ജൈവവ്യാപ്തി നിർണ്ണയം, ജൈവഉപയോഗം എന്നിവ നിയന്ത്രണവിധേയമാക്കുന്നതിനാണ് ഇത്തരത്തിലൊരു നിയമപരമായ ചട്ടക്കൂട് ആക്ടിൽ ഉണ്ടാക്കിയിട്ടുള്ളത്.

വികസിച്ചുവരുന്ന ജൈവവൈവിധ്യ നിയമശാസ്ത്രത്തിൽ, പ്രധാന മേഖലയാണ് ABS. ജൈവവിഭവങ്ങൾ വാണിജ്യപരമായ ആവശ്യങ്ങൾക്കു വേണ്ടി പ്രാപ്യമാക്കുകയും ഉപയോഗപ്പെടുത്തുകയും ചെയ്യുന്നതിലൂടെ ലഭ്യമാകുന്ന പ്രയോജനങ്ങളുടെ/നേട്ടങ്ങളുടെ ഉചിതവും നീതിപൂർവ്വമായ പങ്കുവയ്ക്കൽ ABS പ്രവർത്തനരീതിയിലൂടെ സുനിശ്ചിതമാണ്.

അത്തരത്തിൽ ഉറപ്പാകുന്ന പ്രയോജനങ്ങൾ, ജൈവവൈവിധ്യ സംരക്ഷണത്തിനുവേണ്ടി പ്രയോജനാവകാശികൾക്ക് തന്നെ ലഭ്യമാക്കുന്നു.

അന്തർദേശീയതലത്തിലും ദേശീയതലത്തിലുമുള്ള നിയമവ്യവസ്ഥകളുടെ ചട്ടക്കൂടിനുള്ളിൽ നിന്നുകൊണ്ടുള്ള ഭരണക്രമമാണ് ABS പ്രവർത്തനരീതി. ആക്ടനുസരിച്ച്, NBA യുടെ നിയന്ത്രണാധീനതയിൽ വരുന്ന



വ്യക്തികൾ, അവരുടെ പ്രവർത്തനങ്ങൾക്ക് നിർബന്ധമായും NBA യിൽ നിന്നും മുൻകൂർ അനുമതി വാങ്ങിയിരിക്കണം. ചില പ്രവർത്തനങ്ങൾ, അതായത്, ഇന്ത്യയിൽ കാണപ്പെടുന്നതോ ഇന്ത്യയിൽ നിന്നും ലഭിക്കുന്നതോ ആയ ജൈവവിഭവങ്ങളിൽമേലുള്ള ഗവേഷണത്തിന്റെ ഫലം, NBA യുടെ പ്രവർത്തനമണ്ഡലത്തിന്റെ പരിധിയിലുള്ള വ്യക്തികൾ തമ്മിൽ കൈമാറ്റം ചെയ്യുകയാണെങ്കിൽ; ഇന്ത്യയിൽ നിന്നുള്ള ജൈവവിഭവങ്ങളിൽമേലുള്ള ഗവേഷണത്തിലൂടെ പുതിയ കണ്ടുപിടിത്തങ്ങൾ ഉണ്ടാകുന്നപക്ഷം, അവയുടെ ബൗദ്ധിക സ്വത്തവകാശത്തിനുവേണ്ടി അപേക്ഷിക്കുക, എന്നിവ ABS പ്രവർത്തനപരിധിയിലുൾപ്പെട്ടവയാണ്. മേൽപ്പറഞ്ഞ കാര്യങ്ങൾ നിയന്ത്രിക്കുന്നതിനുള്ള അധികാരം NBA യിൽ നിക്ഷിപ്തമാണ്. ഇത്തരം ആവശ്യങ്ങൾക്ക്, ബന്ധപ്പെട്ട വ്യക്തിയോ സ്ഥാപനമോ ഏത് വിഭാഗത്തിൽപ്പെട്ടവയായാലും NBA യുടെ മുൻകൂർ അനുമതി വാങ്ങിയിരിക്കണം.

പ്രാപ്തമാക്കിയ ജൈവവിഭവങ്ങൾ, അവയുമായി ബന്ധപ്പെട്ട അറിവ് എന്നിവ മൂന്നാമതൊരു വ്യക്തിക്ക് കൈമാറ്റം ചെയ്യുന്നതിനുള്ള അനുമതി നൽകുവാനുള്ള അധികാരം NBA യ്ക്കാണുള്ളത്. NBA യുടെ അംഗീകാരത്തോടു കൂടി ഒരു വ്യക്തിയോ/സ്ഥാപനമോ പ്രാപ്തമാക്കിവരുന്ന ജൈവവിഭവത്തെ, ആ വ്യക്തി/സ്ഥാപനം മൂന്നാമതൊരു വ്യക്തിക്ക് കൈമാറ്റം ചെയ്യാൻ ആഗ്രഹിക്കുകയാണെങ്കിൽ, അതിന് NBA യുടെ മുൻകൂർ അനുമതി നേടിയിരിക്കണം.

വാണിജ്യപരമായ ഉപയോഗം, അതിനുവേണ്ടിയുള്ള ജൈവവ്യാപ്തി നിർണ്ണയം, ജൈവഉപയോഗം എന്നിവയ്ക്കുവേണ്ടി ഒരു ഇന്ത്യൻ പൗരനോ ഇന്ത്യയിലുള്ള സ്ഥാപനമോ, ജൈവവിഭവങ്ങൾ പ്രാപ്തമാക്കുകയോ ശേഖരിക്കുകയോ ചെയ്യുന്ന പക്ഷം ബന്ധപ്പെട്ട സംസ്ഥാന ജൈവവൈവിധ്യ ബോർഡിനെ മുൻകൂറായി അറിയിച്ചിരിക്കണം. ഇത്തരം പ്രവർത്തനങ്ങൾക്ക് അനുമതി നൽകണമോ വേണ്ടയോ എന്ന് തീരുമാനിക്കുന്നതിനുള്ള അധികാരം SBB യ്ക്കാണുള്ളത്.

ഇത്തരം കാര്യങ്ങളിൽ തീരുമാനം എടുക്കുന്നതിനു മുൻപ് NBA യും SBB യും അതാത് പ്രദേശങ്ങളിലുള്ള ജൈവവൈവിധ്യ പരിപാലന സമിതികളുമായി (BMC) കൂടിയാലോചന നടത്തേണ്ടതാണ്. ജൈവവൈവിധ്യ ആക്ടനുസരിച്ച് പ്രവർത്തിക്കാൻ അധികാരപ്പെട്ട എല്ലാ സ്ഥാപനങ്ങളും / സംവിധാനങ്ങളും, ജൈവവിഭവങ്ങളുടെ സംരക്ഷണത്തിനും അവയുടെ സുസ്ഥിരരൂപയോഗത്തിനും വേണ്ടി പരസ്പര സഹകരണത്തോടു കൂടി പ്രവർത്തിക്കേണ്ടതാണ്.

**ആക്ടിലെ നിബന്ധനകൾ:-**

ജൈവവൈവിധ്യ ആക്ട്, 2002 ലെ വകുപ്പ് 3,4,6,7,21 എന്നിവ ABS പ്രവർത്തനവുമായി ബന്ധപ്പെട്ടവയാണ്.

**വകുപ്പ് 3:** വിദേശപങ്കാളിത്തമോ, മൂലധനമോ ഉള്ള ഏതൊരു വ്യക്തിയോ, സംഘടനയോ, കോർപ്പറേഷനോ, സ്ഥാപനമോ, NBA യുടെ മുൻകൂട്ടിയുള്ള അംഗീകാരത്തോടെയല്ലാതെ, ഇന്ത്യയിലുള്ള ജൈവവിഭവങ്ങളോ, അവയെക്കുറിച്ചുള്ള അറിവുകളോ, ഗവേഷണത്തിനോ, വാണിജ്യപരമായ നേട്ടങ്ങൾക്ക് വേണ്ടിയുള്ള ഉപയോഗത്തിനോ, ജൈവവ്യൂഹത്തിൽ നിർണ്ണയത്തിനോ കൈവശപ്പെടുത്തരുത്.

**വകുപ്പ് 4:** ഒരു വ്യക്തി, NBA യുടെ മുൻകൂർ അംഗീകാരമില്ലാതെ ഇന്ത്യയുടെ തനതായതോ, ഇന്ത്യയിൽ നിന്നും ലഭിച്ചതോ ആയ ഏതെങ്കിലും ജൈവവിഭവങ്ങളെ സംബന്ധിക്കുന്ന ഗവേഷണഫലങ്ങൾ, സാമ്പത്തികപരമോ അല്ലാത്തതോ ആയ പ്രതിഫലത്തിന്, ഇന്ത്യൻ പൗരനല്ലാത്തവർ, ഇന്ത്യയിൽ താമസമില്ലാത്ത ഇന്ത്യൻ പൗരൻ, വിദേശ വ്യക്തികൾ/സ്ഥാപനങ്ങൾ/സംഘടനകൾ, വിദേശപങ്കാളിത്തത്തോടെ പ്രവർത്തിക്കുന്ന വ്യക്തികൾ/സ്ഥാപനങ്ങൾ/കോർപ്പറേറ്റുകൾ/സംഘടനകൾ എന്നിവർക്ക് കൈമാറാൻ പാടില്ല. ഗവേഷണ സംബന്ധമായതും സെമിനാറുകളിലും ശില്പശാലകളിലും അവതരിപ്പിക്കുന്നതുമായ പ്രബന്ധങ്ങൾ പ്രസിദ്ധീകരിക്കുന്നത് കേന്ദ്രസർക്കാരിന്റെ മാർഗ്ഗനിർദ്ദേശങ്ങൾക്കനുസരിച്ചാണെങ്കിൽ അവ കൈമാറുന്നതിന് തടസ്സമില്ല.

**വകുപ്പ് 6:** ഏതൊരു വ്യക്തിയും, ഇന്ത്യയിൽ നിന്നോ, ഇന്ത്യയ്ക്ക് പുറത്തുനിന്നോ, ഇന്ത്യയിലെ ഏതെങ്കിലും ജൈവവിഭവത്തിൻമേൽ നടത്തിയ ഗവേഷണത്തിന്റെയോ, ജൈവവിഭവ സംബന്ധമായ വിവരങ്ങളുടെയോ, അടിസ്ഥാനത്തിൽ നടത്തിയ കണ്ടുപിടിത്തങ്ങളുടെമേൽ, ബൗദ്ധിക സ്വത്തവകാശം (IPR) കിട്ടുന്നതിനുവേണ്ടി, NBA യുടെ മുൻകൂർ അംഗീകാരമില്ലാതെ അപേക്ഷിക്കരുത്. എന്നിരുന്നാലും ഒരു വ്യക്തി ഏതെങ്കിലും കുത്തകാവകാശത്തിനു വേണ്ടി (Patent) അപേക്ഷിക്കുമ്പോൾ, NBA യുടെ അനുമതി, കുത്തകാവകാശം അംഗീകരിച്ച ശേഷം, അധികൃതർ ബന്ധപ്പെട്ട വ്യക്തിക്ക് പതിച്ച് നൽകുന്നതിന് മുൻപായി വാങ്ങിയിരിക്കണം. എന്നാൽ, ഇന്ത്യയിലെ സസ്യങ്ങളുടെ സംരക്ഷണത്തിനുവേണ്ടി, നിയമപരമായ അവകാശമനുസരിച്ചാണ് ബൗദ്ധിക സ്വത്തവകാശം (IPR) ആവശ്യപ്പെടുന്നതെങ്കിൽ അത്തരം അപേക്ഷകൾ NBA യുടെ മുൻകൂർ അംഗീകാരത്തിൽ നിന്നും ഒഴിവാക്കിയിട്ടുണ്ട്. ഇത്തരം സന്ദർഭങ്ങളിൽ IPR അനുവദിക്കുന്ന

അധികൃതർ ബന്ധപ്പെട്ട രേഖകളുടെ ഒരുപകർപ്പ് സാക്ഷ്യപ്പെടുത്തി NBA യ്ക്ക് നൽകേണ്ടതാണ്.

**വകുപ്പ് 7:** ഏതൊരു വ്യക്തിയോ, സംഘടനയോ, സ്ഥാപനമോ, വണിജ്യപരമായ ഉപയോഗത്തിനോ, ജൈവവ്യാപ്തി നിർണ്ണയിക്കുന്നതിനോ, ജൈവ ഉപയോഗത്തിനോ വേണ്ടി ജൈവവിഭവങ്ങൾ സ്വായത്തമാക്കുന്നതിനുമുൻപ് ബന്ധപ്പെട്ട സംസ്ഥാന ജൈവവൈവിധ്യ ബോർഡിനെ മുൻകൂട്ടി അറിയിച്ചിരിക്കണം. എന്നാൽ, തദ്ദേശവാസികൾ, സമൂഹങ്ങൾ, ജൈവവൈവിധ്യം പരിപാലിക്കുന്നവർ, നട്ടുവളർത്തുന്നവർ, പരമ്പരാഗത വൈദ്യൻമാർ, ഹക്കിമുകൾ എന്നിവർക്ക് ഈ വകുപ്പിലെ വ്യവസ്ഥകൾ ബാധകമല്ല.

**വകുപ്പ് 21:** ജൈവവിഭവങ്ങൾ പ്രാപ്തമാക്കുന്നതിനും ഉപയോഗിക്കുന്നതിനും വേണ്ടിയുള്ള അംഗീകാരം നിയമപരമായ വ്യവസ്ഥകൾക്കും നിബന്ധനകൾക്കുമനുസരിച്ചാണെന്ന് ഉറപ്പുവരുത്തേണ്ടത് NBA യുടെ ചുമതലയാണ്. കൂടാതെ, പ്രാപ്തമാക്കിയ ജൈവവിഭവങ്ങളുടെയും അവയുടെ ഉപോൽപ്പന്നങ്ങളുടെയും, ബന്ധപ്പെട്ട അറിവിന്റെയും ഉപയോഗത്തിൽ നിന്നുത്ഭവിക്കുന്ന പ്രയോജനങ്ങളുടെ പങ്കുവയ്ക്കൽ നീതിപൂർവ്വമാണെന്നും, അത്, അംഗീകാരത്തിന് അപേക്ഷിക്കുന്ന വ്യക്തിയും, ബന്ധപ്പെട്ട തദ്ദേശസ്ഥാപനങ്ങളും, പ്രയോജനവാകാശികളും പരസ്പരം സമ്മതിച്ച വ്യവസ്ഥകളോടും നിബന്ധനകളോടും (Mutually Agreed Terms - MAT) പൊരുത്തപ്പെടുന്നുണ്ടെന്നും NBA ഉറപ്പുവരുത്തണം.

വകുപ്പ് 5, 40 എന്നിവ ABS പ്രവർത്തനപരിധിയിൽ നിന്നും ഒഴിവാക്കപ്പെട്ടവയെക്കുറിച്ച് പരാമർശിക്കുന്നവയാണ്.

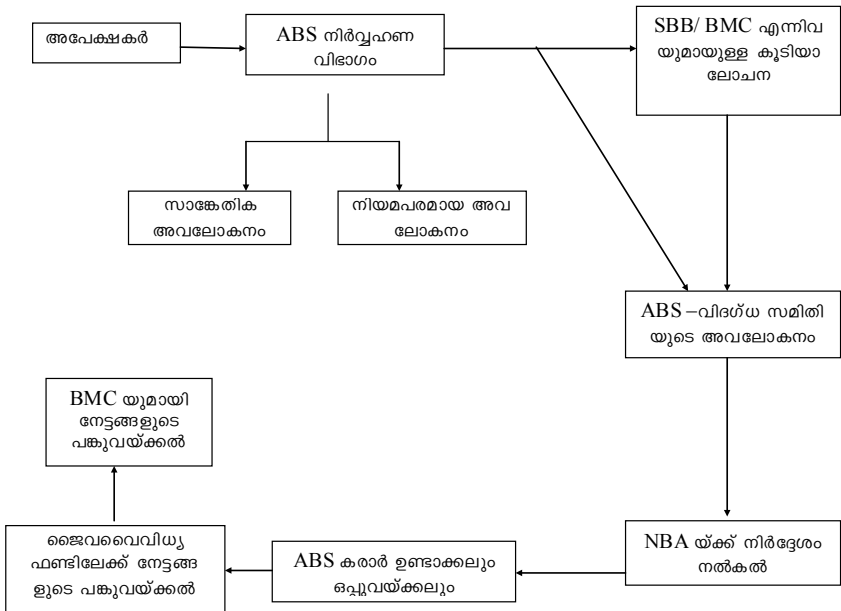
**വകുപ്പ് 5 :** ഇന്ത്യയിലെ ഏതെങ്കിലും ഗവേഷണസ്ഥാപനം രാജ്യത്തിനകത്തോ പുറത്തോ ഉള്ള മറ്റു ഗവേഷണസ്ഥാപനങ്ങളുമായി ജൈവവിഭവങ്ങളുടെയോ തത്സംബന്ധമായ വിവരങ്ങളുടെയോ കൈമാറ്റമോ വിനിമയമോ ഉൾപ്പെടുന്ന സഹകരണ പ്രോജക്ടുകൾക്ക്, ആക്ടനുസരിച്ച് NBA യുടെ മുൻകൂർ അംഗീകാരം വാങ്ങുന്നതിൽ നിന്നും ഒഴിവാക്കിയിട്ടുണ്ട്. എന്നാൽ അത്തരം സഹകരണ ഗവേഷണ പ്രോജക്ടുകൾ കേന്ദ്ര ഗവൺമെന്റിന്റെ അംഗീകാരത്തോടുകൂടിയുള്ളതും, തത്സംബന്ധമായി കേന്ദ്രസർക്കാർ പുറപ്പെടുവിച്ച മാർഗ്ഗനിർദ്ദേശങ്ങൾക്കനുസരിച്ചുള്ളതുമായിരിക്കണം. ഇത്തരത്തിൽ കേന്ദ്രസർക്കാരിന്റെ അംഗീകാരം ലഭിച്ചതിന്റെ ആവശ്യമായ രേഖകളുടെ ഒരു പകർപ്പ് NBA യ്ക്ക് സമർപ്പിക്കേണ്ടതാണ്. സഹകരണ ഗവേഷണ പ്രോജക്ടുകൾ നടപ്പിലാക്കുന്ന സർക്കാർ ആഭിമുഖ്യത്തിലുള്ള ഇന്ത്യയിലെ സ്ഥാപനങ്ങൾ, രാജ്യത്തിനു പുറത്തുള്ള അത്തരം

സ്ഥാപനങ്ങൾ എന്നിവയാണ് ഈ വകുപ്പിൽ ഉൾപ്പെടുത്തിയിട്ടുള്ളത്.

**വകുപ്പ് 40:** കേന്ദ്രഗവൺമെന്റിന്റെ ഔദ്യോഗിക വിജ്ഞാപന പ്രകാരം സാധാരണ ചരക്കുകളായി വ്യാപാരം ചെയ്യപ്പെടുന്ന ജൈവവിഭവങ്ങൾ (Normally Traded Commodities - NTCs) ക്ക് ഈ ആക്ട് ബാധകമല്ല. നിലവിൽ 385 ജൈവവിഭവങ്ങളെ NTC പട്ടികയിൽ കേന്ദ്രഗവൺമെന്റ് ഉൾപ്പെടുത്തി വിജ്ഞാപനമിറക്കിയിട്ടുണ്ട്. NTC യായി ഉൾപ്പെടുത്തിയിട്ടുള്ള ജൈവവിഭവങ്ങളെ മറ്റു ആവശ്യങ്ങൾക്കുവേണ്ടി പ്രയോജനപ്പെടുത്തിയാൽ ആക്ടിലെ ഇളവ് ബാധകമാവില്ല.

**ABS അപേക്ഷകൾ അംഗീകാരം നൽകുന്നതിനുള്ള നടപടിക്രമങ്ങൾ**

ABS അപേക്ഷകൾ കൃത്യമായി അവലോകനം ചെയ്യുന്നുണ്ടെന്നും വളരെ ശ്രദ്ധയോടുകൂടിയാണ് തീരുമാനങ്ങൾ കൈക്കൊള്ളുന്നതെന്നും ഉറപ്പുവരുത്തുന്നതിന് NBA യ്ക്ക് പ്രത്യേകസംവിധാനങ്ങൾ നിലവിലുണ്ട്. ഫോറം I, II, III, IV എന്നിവയിലൂടെ സ്വീകരിക്കുന്ന ABS അപേക്ഷകൾ, NBA അവലോകനം ചെയ്ത് അംഗീകാരം നൽകുന്നത് താഴെപ്പറയുംവിധമാണ്.



**ജൈവവൈവിധ്യ ചട്ടങ്ങൾ, 2004**

NBA യുടെ ഭരണപരമായ നടപടിക്രമങ്ങൾ, ABS പ്രവർത്തനരീതിയിൽ പിന്തുടരേണ്ട നടപടികൾ, BMC കളുടെ രൂപീകരണം, NBA, SBBs എന്നിവയ്ക്കുള്ളിലും അവ തമ്മിലും ഉണ്ടാകാവുന്ന തർക്കങ്ങൾ പരിഹരിക്കൽ, മറ്റുള്ളവ സംബന്ധിച്ച നടപടിക്രമങ്ങൾ എന്നിവ വിശദമാക്കുന്ന ജൈവവൈവിധ്യ ചട്ടങ്ങൾ, 2004 ൽ കേന്ദ്രഗവൺമെന്റ് രൂപീകരിച്ചു.

ആക്ടനുസരിച്ച് ABS പ്രവർത്തനവുമായി ബന്ധപ്പെട്ട് NBA യിൽ നിന്നും അംഗീകാരം നേടുന്നതിനുള്ള വിവിധ അപേക്ഷകൾ അനുബന്ധമായി ജൈവവൈവിധ്യ ചട്ടങ്ങളിൽ ഉൾപ്പെടുത്തിയിട്ടുണ്ട്.

ഫോറം I ജൈവവിഭവങ്ങളും ബന്ധപ്പെട്ട പരമ്പരാഗത അറിവും സ്വായത്തമാക്കുന്നതിനു വേണ്ടിയുള്ള അപേക്ഷാഫോറം (വകുപ്പ് 3, 19(1) എന്നിവ പ്രകാരം).

ഫോറം II വാണിജ്യപരമായ ഉപയോഗത്തിനുവേണ്ടി ഗവേഷണ ഫലങ്ങൾ വിദേശ വ്യക്തികൾക്കോ, കമ്പനികൾക്കോ, ഇന്ത്യയിൽ താമസക്കാരുള്ളതല്ലാത്ത ഇന്ത്യാക്കാർക്കോ, കൈമാറ്റം ചെയ്യുന്നതിനുള്ള മുൻകൂർ അംഗീകാരം NBA യിൽ നിന്നും ലഭിക്കുന്നതിന് അപേക്ഷിക്കുന്നതിനുള്ള ഫോറം. (വകുപ്പ് 4, 19(1) എന്നിവ പ്രകാരം).

ഫോറം III ബൗദ്ധിക സ്വത്തവകാശത്തിനു (IPR) വേണ്ടി അപേക്ഷിക്കുന്നതിന് NBA യുടെ മുൻകൂർ അനുമതി ലഭിക്കുന്നതിന് അപേക്ഷിക്കുന്നതിനുള്ള ഫോറം. (വകുപ്പ് 6, 19(2) എന്നിവ പ്രകാരം).

ഫോറം IV - NBA യുടെ മുൻകൂർ അനുമതിയോടു കൂടി പ്രാപ്തമാക്കിയ ജൈവവിഭവങ്ങളെയും അവയുമായി ബന്ധപ്പെട്ട പരമ്പരാഗത അറിവുകളെയും മൂന്നാമതൊരു വ്യക്തിക്ക് കൈമാറ്റം ചെയ്യുന്നതിന്, NBA യുടെ മുൻകൂർ അനുമതി വാങ്ങുന്നതിന് അപേക്ഷിക്കുന്ന ഫോറം (വകുപ്പ് 20(2) പ്രകാരം). കൂടാതെ, ആക്ടിലെ വകുപ്പ് 50 അനുസരിച്ച് അപ്പീൽ നൽകുന്നതിനും, ആക്ടിലെ നിയമലഘനം നടത്തുന്നവർക്കെതിരെ പരാതി നൽകുന്നതിനും വേണ്ടി, ഫോമുകൾ V, VI, VII എന്നിവയും അനുബന്ധമായി ജൈവവൈവിധ്യ ചട്ടങ്ങളിൽ ഉൾപ്പെടുത്തിയിട്ടുണ്ട്.

**ജൈവവൈവിധ്യ പരിപാലന സമിതികൾ (BMCs)**

BMC യുടെ സംസ്ഥാപനം:- ഇന്ത്യ എന്ന രാജ്യം നിലനിൽക്കുന്നത് അതിന്റെ ഗ്രാമങ്ങളിലൂടെയാണ്. അതുകൊണ്ട് ഇന്ത്യയുടെ ബൃഹത്തായ

ജൈവവൈവിധ്യം സംരക്ഷിക്കേണ്ടതിന്റെ ധാർമ്മികമായ ഉത്തരവാദിത്വം ആക്ടിന്റെ അടിസ്ഥാന ശിലയായ BMC കൾക്കാണ് നൽകിയിട്ടുള്ളത്. ആക്ടനുസരിച്ച് ഇന്ത്യയിലെ എല്ലാ തദ്ദേശസ്വയംഭരണ സ്ഥാപനങ്ങളിലും BMC കൾ രൂപീകരിക്കേണ്ടതാണ്. കേരള സംസ്ഥാന ജൈവവൈവിധ്യ ബോർഡ് (KSBB) സംസ്ഥാനത്തെ എല്ലാ തദ്ദേശസ്വയംഭരണ സ്ഥാപനങ്ങളിലും BMC കൾ രൂപീകരിച്ചിട്ടുണ്ട്.

**BMC രൂപീകരിച്ചിട്ടുള്ളതിന്റെ ഉദ്ദേശ്യങ്ങൾ :**

- ജൈവവൈവിധ്യ സംരക്ഷണം പ്രോത്സാഹിപ്പിക്കുക
- ജൈവവൈവിധ്യത്തിന്റെ സുസ്ഥിരോപയോഗം പ്രോത്സാഹിപ്പിക്കുക
- ജൈവവൈവിധ്യം രേഖപ്പെടുത്തുന്നത് പ്രോത്സാഹിപ്പിക്കുക
- ആവാസവ്യവസ്ഥകളുടെ സംരക്ഷണം
- തദ്ദേശീയ ഇനങ്ങളുടെ സംരക്ഷണം
- നാടൻ ഇനങ്ങളെയും അവ നട്ടുവളർത്തുന്നവരുടെയും സംരക്ഷണം
- വളർത്തുമൃഗങ്ങളുടെ സംരക്ഷണം
- സൂക്ഷ്മജീവികളുടെ സംരക്ഷണം
- ജൈവവൈവിധ്യവുമായി ബന്ധപ്പെട്ട അറിവുകൾ കാലാനുസൃതമായി രേഖപ്പെടുത്തുക എന്നിവയാണ്.

BMC കളുടെ പ്രാഥമിക ലക്ഷ്യം-സംരക്ഷണമാണ്. അതിനു വേണ്ട പ്രവർത്തനങ്ങൾ നടപ്പിലാക്കേണ്ടതും BMC യാണ്. പൊതുസമൂഹത്തെ, ജൈവവൈവിധ്യ സംരക്ഷണത്തിന്റെയും ഉപയോഗത്തിന്റെയും പ്രസക്തിയെക്കുറിച്ച് അവബോധമുണ്ടാക്കുന്നതിന്റെ ഭാഗമായാണ് BMC കൾ ജൈവവൈവിധ്യ രജിസ്റ്റർ (PBR) തയ്യാറാക്കുന്നതും, അവരുടെ പ്രാദേശിക അധികാരപരിധിയിലുള്ള ജനിതക വിഭവങ്ങൾ പ്രാപ്തമാക്കുന്നതിനുള്ള അംഗീകാരത്തിനു വേണ്ടി NBA, SBB എന്നിവയുമായി കൂടിയാലോചന നടത്തുന്നതും. ജൈവവൈവിധ്യ ചട്ടങ്ങൾ, 2004, ആക്ടനുസരിച്ചുള്ള സംസ്ഥാന ജൈവവൈവിധ്യ ചട്ടങ്ങൾ എന്നിവ BMC യുടെ രൂപീകരണത്തെക്കുറിച്ച് വിശദമാക്കുന്നു. കേരളത്തിലെ BMC യുടെ രൂപീകരണത്തെക്കുറിച്ച് കേരള സംസ്ഥാന ജൈവവൈവിധ്യ ചട്ടങ്ങൾ, 2008 ൽ പ്രതിപാദിച്ചിട്ടുണ്ട്.

BMC യുടെ രൂപീകരണം :- ജൈവവൈവിധ്യചട്ടങ്ങൾ, 2004, ചട്ടം 22, സംസ്ഥാന ജൈവവൈവിധ്യ ചട്ടങ്ങൾ, 2008 ചട്ടം (20) എന്നിവ പ്രകാരം എല്ലാതദ്ദേശ സ്വയംഭരണ സ്ഥാപനങ്ങളും അവയുടെ പ്രാദേശിക അധികാരപരിധിയിൽ BMC രൂപീകരിക്കണം. അപ്രകാരം രൂപീകരിക്കുന്ന BMC യിൽ

ചെയർപേഴ്സൺ, സെക്രട്ടറി എന്നിവരെക്കൂടാതെ പരമാവധി ആറ് അംഗങ്ങൾ ഉണ്ടായിരിക്കണം. ഈ അംഗങ്ങളെ തദ്ദേശ സ്വയംഭരണ സ്ഥാപനങ്ങളിലെ ഭരണസമിതി അംഗങ്ങളാണ് തിരഞ്ഞെടുക്കേണ്ടത്.

ജൈവവൈവിധ്യ സംരക്ഷണത്തിൽ സ്ത്രീ പ്രാതിനിധ്യം ഉറപ്പാക്കുന്നതിനു വേണ്ടി BMC യിൽ 1/3 ഭാഗം വനിതകളായിരിക്കണമെന്നുള്ളത് നിയമപ്രകാരം നിർബന്ധമാണ്. കൂടാതെ, ആകെ അംഗങ്ങളിൽ 18% പട്ടികജാതി/പട്ടികവർഗ്ഗത്തിൽപ്പെട്ടവർക്ക് സംവരണം ചെയ്തിട്ടുണ്ട്.

അതാത് തദ്ദേശസ്വയംഭരണ സ്ഥാപനങ്ങളിലെ ചെയർപേഴ്സണായിരിക്കും BMC യുടെയും ചെയർപേഴ്സൺ. തദ്ദേശസ്ഥാപനത്തിലെ സെക്രട്ടറി, BMC യുടെ സെക്രട്ടറിയായിരിക്കും. ഒരു BMC നിലവിൽ വന്നാൽ അതിന്റെ കലാവധി പരമാവധി 5 വർഷമാണ്. മൂന്നുമാസത്തിലൊരിക്കൽ നിർബന്ധമായും BMC യോഗം കൂടിയിരിക്കണം. സ്ഥലത്തെ MLA, MP എന്നിവരെ പ്രത്യേക ക്ഷണിതാക്കളായി BMC യോഗത്തിൽ പങ്കെടുപ്പിക്കാവുന്നതാണ്.

കർത്തവ്യങ്ങൾ:- ആക്ടനുസരിച്ച് BMC യിൽ നിക്ഷിപ്തമായിട്ടുള്ള ചുമതലകൾ നിറവേറ്റുകയെന്നതാണ് അവരുടെ കർത്തവ്യങ്ങൾ. നിയമം അനുസരിച്ച് BMC യുടെ പരമപ്രധാനമായ കർത്തവ്യം ജൈവവൈവിധ്യവും ബന്ധപ്പെട്ട അറിവുകളും രേഖപ്പെടുത്തുന്നതിന്റെ ഭാഗമായി PBR തയ്യാറാക്കുക എന്നതാണ്. എന്നാൽ മാത്രമേ ഓരോ പ്രദേശത്തെയും ജൈവവിഭവങ്ങളുടെ ലഭ്യതയെക്കുറിച്ച് അറിയുവാനും അവയുടെ സംരക്ഷണത്തിനു വേണ്ടിയുള്ള പദ്ധതികൾ ആവിഷ്കരിക്കാനും സാധിക്കുകയുള്ളൂ. അതായത്, BMC യുടെ കർത്തവ്യങ്ങൾ നിറവേറ്റുന്നതിലെ ആദ്യ ചവിട്ടുപടിയാണ് PBR തയ്യാറാക്കൽ.

BMC, പ്രദേശത്തെ ജനങ്ങളുടെ സഹായത്തോടെ, അവിടെ ലഭ്യമായിട്ടുള്ള വിവിധ ജൈവവിഭവങ്ങളെ സംബന്ധിക്കുന്ന പൂർണ്ണമായ വിവരങ്ങൾ രേഖപ്പെടുത്തിയാണ് PBR തയ്യാറാക്കുന്നത്. ജൈവവിഭവങ്ങൾ, അവയുമായി ബന്ധപ്പെട്ട പ്രാദേശിക അറിവ്, ഔഷധസസ്യങ്ങളുടെ അറിവ്, പ്രദേശികമായിട്ട് നിലനിന്നു പോരുന്ന മറ്റ് പരമ്പരാഗത അറിവുകൾ തുടങ്ങിയവ PBR ൽ ഉൾപ്പെടുത്തേണ്ടതാണ്.

പ്രാദേശികതലത്തിൽ ജൈവവിഭവങ്ങൾ പ്രാപ്തമാക്കുന്നതിനും ഉപയോഗിക്കുന്നതിനും അംഗീകാരം നൽകുന്നതിന്റെ ഭാഗമായി NBA, SBB എന്നിവ ആവശ്യപ്പെടുന്നപക്ഷം ആവശ്യമായ ഉപദേശങ്ങൾ നൽകേണ്ടത് BMC കളാണ്. ബാധിക സ്വത്തവകാശം, പരമ്പരാഗത അറിവ്,

പ്രദേശികപരമായിട്ടുള്ള ജൈവവൈവിധ്യ സംബന്ധിയായ പ്രശ്നങ്ങൾ എന്നീ കാര്യങ്ങളിൽ ആവശ്യമനുസരിച്ച് കൃത്യമായ വിവരം NBA യ്ക്കും SBB യ്ക്കും നൽകേണ്ടത് BMC യുടെ കർത്തവ്യമാണ്.

പ്രദേശത്തെ പാരമ്പര്യ വൈദ്യന്മാരുടെയും ജൈവവിഭവങ്ങൾ ഉപയോഗിച്ച് ചികിത്സ നടത്തുന്നവരുടെയും വിവരങ്ങൾ BMC സൂക്ഷിക്കേണ്ടതാണ്.

BMC യ്ക്ക് അവരുടെ കർത്തവ്യങ്ങൾ കൃത്യമായും നടപ്പിലാക്കുന്നതിന് എല്ലാവിധ സഹായവും NBA യും SBB യും നൽകുന്നു. NBA യുടെ നിർദ്ദിഷ്ട ഫോറത്തിലാണ് PBR തയ്യാറാക്കുന്നത്. PBR തയ്യാറാക്കുന്ന രീതിയെക്കുറിച്ചും അതിൽ എന്തൊക്കെ ഉൾക്കൊള്ളിക്കണമെന്നും, ഡേറ്റാ ബേസ് എപ്രകാരം തയ്യാറാക്കണമെന്നുമുള്ള നിർദ്ദേശം BMC കൾക്ക് SBB നൽകുന്നു.

NBA യും SBB യും PBR തയ്യാറാക്കുന്നതിനുള്ള സങ്കേതിക സഹായം BMC യ്ക്ക് നൽകുന്നതാണ്. ഇപ്രകാരം തയ്യാറാക്കുന്ന PBR കൾ വിലയിരുത്തുകയും പരിപാലിക്കുകയും ചെയ്യേണ്ടത് BMC യാണ്.

BMC കൾ അവരുടെ അധികാരപരിധിയിലുള്ള ABS പ്രവർത്തനങ്ങളുടെ രജിസ്റ്റർ സൂക്ഷിക്കേണ്ടതാണ്. പ്രദേശത്തു നിന്നും സ്വായത്തമാക്കുന്നതിന് അനുമതി നൽകിയിട്ടുള്ള ജൈവവിഭവങ്ങളുടെയും പരമ്പരാഗത അറിവുകളെയും സംബന്ധിക്കുന്ന വിവരങ്ങൾ, ചുമതലപ്പെട്ട ഫീസ്, ലഭ്യമായിട്ടുള്ള നേട്ടങ്ങൾ, പ്രയോജനങ്ങൾ/നേട്ടങ്ങൾ പങ്കുവയ്ക്കുന്ന രീതി എന്നിവ രജിസ്റ്ററിൽ ഉണ്ടായിരിക്കേണ്ടതാണ്. എന്ത് ലക്ഷ്യത്തിനാണോ BMC കൾ രൂപീകരിക്കപ്പെട്ടിട്ടുള്ളത്, അത് നേടിയെടുക്കാൻ തക്കവിധത്തിലുള്ളതാണ് അവരുടെ ചുമതലകൾ.

പ്രദേശികമായി ജൈവവൈവിധ്യ സംരക്ഷണം ഫലപ്രദമായി നടപ്പിലാക്കുന്നതിന്, PBR തയ്യാറാക്കുന്ന വേളയിൽ ചില മാനദണ്ഡങ്ങൾ BMC കൾ കൈക്കൊള്ളേണ്ടതുണ്ട്:

- പ്രദേശിക ജൈവവൈവിധ്യം നിലവിൽ നേരിടുന്ന വെല്ലുവിളികൾ കണക്കിലെടുക്കണം.
- വിവിധ സസ്യജന്തുജാലങ്ങളുടെ വിവരങ്ങൾ പ്രാദേശിക നാമം ഉൾപ്പെടെ ചേർക്കണം.
- അവയുമായി ബന്ധപ്പെട്ട നാട്ടറിവുകൾ ഉൾപ്പെടുത്തണം.
- പ്രദേശിക ജൈവവൈവിധ്യ സംരക്ഷണത്തിനും അവയുടെ സുസ്ഥി



രോപയോഗത്തിനും ജനങ്ങൾക്കിടയിൽ പിന്തുടരുന്ന രീതികൾ ചേർക്കണം

കൂടാതെ, കൃത്യമായ ഇടവേളകളിൽ, BMC യോഗം ചേരേണ്ടതാണ്. ഇത്തരം യോഗങ്ങളിൽ, സംരക്ഷണപ്രവർത്തനവുമായി ബന്ധപ്പെട്ട പ്രശ്നങ്ങൾ മുതൽ ജൈവവിഭവങ്ങളിൽ നിന്നും ഉല്പന്നങ്ങൾ ഉണ്ടാക്കുന്നതിനെയും, പരമ്പരാഗത നാട്ടറിവ് പ്രയോജനപ്പെടുത്തി ജൈവവിഭവങ്ങളിൽ നിന്നും സുസ്ഥിരമായ ജീവിതരീതിക്കുവേണ്ടി മൂല്യവർദ്ധിത വസ്തുക്കൾ ഉണ്ടാക്കുന്നതിനെക്കുറിച്ചുവരെയുള്ള പ്രവർത്തനങ്ങൾ ആസൂത്രണം ചെയ്യുകയും ഏകോപിപ്പിക്കുകയും ചെയ്യേണ്ടതാണ്. ഒരു പ്രദേശത്തെ ജൈവവൈവിധ്യത്തിന്റെ സ്വഭാവം അവിടുത്തെ BMC കളിൽ പ്രതിഫലിക്കണം. എന്നാൽ മാത്രമേ, പ്രദേശിക അറിവ്, പാരമ്പര്യം, പൈതൃകം എന്നിവ ജീവിതത്തിന്റെ നാനാതൂറുകളിലുൾപ്പെട്ടവരുടെ വൈദഗ്ദ്ധ്യത്തോടൊപ്പം സംരക്ഷിച്ച് പരിപാലിക്കുവാൻ സാധിക്കുകയുള്ളൂ. പ്രാദേശിക ജൈവവൈവിധ്യം ഭീഷണി നേരിടുകയോ നാശോന്മുഖമായിക്കൊണ്ടിരിക്കുകയോ ചെയ്യുകയാണെങ്കിൽ, പ്രദേശത്തെ ജൈവവൈവിധ്യത്തിന്റെ പരിസ്ഥിതിക പുനരുദ്ധാരണം BMC കൾക്ക് നടത്താവുന്നതാണ്. പ്രദേശത്തെ, പൈതൃകമായിട്ടുള്ള മരങ്ങൾ, മൃഗങ്ങൾ, സൂക്ഷ്മജീവികൾ, കാവുകൾ, പരിപാവനമായ ജലാശയങ്ങൾ എന്നിവ ഉൾപ്പെടുന്ന ജൈവവൈവിധ്യ പൈതൃകകേന്ദ്രങ്ങൾ (BHS) പരിപാലിക്കേണ്ട ഉത്തരവാദിത്തം അതാത് BMC കൾക്കാണ്.

ഇത്തരം പ്രവർത്തനങ്ങൾ ഫലപ്രദമായി നടത്തണമെങ്കിൽ, ജൈവവൈവിധ്യസംരക്ഷണത്തിന്റെ ആവശ്യകത, ജൈവവിഭവങ്ങൾ സ്വായത്തമാക്കുന്നതിലൂടെയും ഉപയോഗിക്കുന്നതിലൂടെയും ജന്യമാകുന്ന നേട്ടങ്ങളുടെ നീതിപൂർവ്വമായ പങ്കുവയ്ക്കൽ തുടങ്ങി ജൈവവൈവിധ്യത്തിന്റെ എല്ലാവശങ്ങളെക്കുറിച്ചും, BMCകൾ, പ്രാദേശിക ജനതയിൽ സൂക്ഷ്മബോധം ഉണ്ടാക്കിയെടുക്കണം. അതിനുവേണ്ടി, BMC കൾക്ക് ബോധവൽക്കരണ പരിപാടികൾ ആസൂത്രണം ചെയ്ത് നടപ്പിലാക്കാവുന്നതാണ്.

BMC കൾക്ക് അവരുടെ ലക്ഷ്യപ്രാപ്തിയിലെത്തുന്നതിന് മറ്റുചില പ്രവർത്തനങ്ങൾ കൂടി ചെയ്യേണ്ടതുണ്ട് -

- BMC അംഗങ്ങൾക്ക് ആവശ്യമായ പരിശീലനങ്ങൾ തിരിച്ചറിയുക;
- ABS കരാറുണ്ടാക്കാൻ സാധ്യമായ ജൈവവിഭവങ്ങളെ കണ്ടെത്തുക;
- ജീയോഗ്രാഫിക്കൽ ഇൻഡിക്കേഷൻ (G.I.) ആയി രജിസ്റ്റർ ചെയ്യാവുന്ന ജൈവവിഭവങ്ങളെ കണ്ടെത്തുക;
- പരിപാലിച്ച്, സംരക്ഷിച്ച്, വികസിപ്പിക്കാവുന്ന ജൈവവിഭവങ്ങളെ

- തിരിച്ചറിയുക;
- ജൈവവിഭവങ്ങളെ പരിപാലിച്ച്, സംരക്ഷിച്ച്, വികസിപ്പിക്കുന്നതിന്, പ്രദേശികമായി നിലനിൽക്കുന്ന രീതികൾ കൂടി കണക്കിലെടുത്ത് പുതിയ ഉപായങ്ങൾ രൂപപ്പെടുത്തുക;
- PBR ന്റെ സൂക്ഷിപ്പുകാർ എന്ന നിലയിൽ, അതിലെ വിവരങ്ങൾ, പുറമേയുള്ള വ്യക്തികൾക്കോ ഏജൻസികൾക്കോ പ്രാപ്യമാകാതെ നോക്കേണ്ടതാണ്. ജൈവവിഭവങ്ങൾ സ്വായത്തമാക്കുകയാണെങ്കിൽ, അത് സംബന്ധിക്കുന്ന വിവരങ്ങൾ, ജൈവവിഭവങ്ങളുടെ ശേഖരണം ഉൾപ്പെടെയുള്ള വിശദാംശങ്ങൾ സഹിതം രജിസ്റ്ററിൽ എഴുതണം;
- BMC യുടെ പ്രവർത്തനങ്ങൾ വിലയിരുത്തുന്നതിനും, ചർച്ച ചെയ്യുന്നതിനും, ആസൂത്രണം ചെയ്യുന്നതിനും കൃത്യമായ യോഗങ്ങൾ ചേരുക;
- എല്ലായോഗത്തിലും പര്യാപ്തമായ പങ്കാളിത്തം ഉറപ്പാക്കുക;
- യോഗത്തിന്റെ തീരുമാനങ്ങൾ രേഖപ്പെടുത്തുകയും, പ്രവർത്തന പുരോഗതി, ആസൂത്രണം എന്നിവ സംബന്ധിക്കുന്ന റിപ്പോർട്ട് സംസ്ഥാനജൈവവൈവിധ്യ ബോർഡിനും തദ്ദേശ സ്വയംഭരണ സ്ഥാപനത്തിനും നൽകുക;
- കൃത്യമായ കണക്കുകൾ സൂക്ഷിക്കുകയും ആഡിറ്റ് നടത്തുകയും ചെയ്യുക.

**ABS പ്രവർത്തനങ്ങളിൽ BMC കളുടെ പങ്ക്**

നമ്മുടെ രാജ്യത്ത്, ഏറ്റവും താഴെത്തട്ടിൽ ABS പ്രവർത്തനങ്ങൾ ഫലപ്രദമായി നടപ്പിലാക്കുന്നതിന് BMC യുടെ പങ്കാളിത്തം സഹായകമാകും. പ്രയോജനാവകാശികൾ ഉൾപ്പെടുന്ന പ്രദേശികജനതയെയും ഇന്ത്യയിൽ നിലവിലുള്ള നിയമപരമായ ABS ഭരണവ്യവസ്ഥയെയും തമ്മിൽ ബന്ധിപ്പിക്കുന്ന കണ്ണികളാണ് BMC കൾ. ഈയൊരു സാഹചര്യത്തിൽ, ഫലപ്രദമായി ABS നടപ്പിലാക്കുന്നതിന്, പൊതുജനങ്ങളിൽ അവബോധം ഉണ്ടാക്കി അവരുടെ സഹകരണം നേടിയെടുക്കുക എന്നുള്ളതാണ് മികച്ച സമീപനം. ആക്ടനുസരിച്ച്, പ്രാദേശിക ജനതയ്ക്കിടയിൽ ഇറങ്ങിച്ചെല്ലുന്നതിനുള്ള പ്രധാന ചവിട്ടുപടിയാണ് BMC കൾ. ABS പ്രവർത്തനത്തിൽ പൊതുജനപങ്കാളിത്തം ഉറപ്പാക്കണമെങ്കിൽ, മുഖ്യമായും ബോധവൽക്കരണപരിപാടികളും പൊതുജനപങ്കാളിത്ത പരിപാടികളും നടപ്പിലാക്കേണ്ടതാണ്.

NBA, SBB എന്നിവരാണ് കൂടിയാലോചനകളിലൂടെ, ജൈവവിഭവങ്ങളുടെ സ്വായത്തമാക്കലിനും ഉപയോഗത്തിനും വേണ്ടിയുള്ള എല്ലാ

അപേക്ഷകൾക്കും പ്രാദേശിക സമൂഹത്തിന്റെ മുൻകൂർ അനുമതി വാങ്ങുന്നതിനുള്ള ഉത്തരവാദിത്തം BMC യെ ഏൽപ്പിക്കാമോ എന്ന് തീരുമാനിക്കുന്നത്. കൂടാതെ, ABS കരാർ ഉണ്ടാക്കുന്ന വേളയിൽ, പ്രാദേശിക സമൂഹത്തിനിടയിൽ, ഒരു പ്രോത്സാഹകനായും ഇടനിലക്കാരനായും പ്രവർത്തിച്ച്, അവരുമായി ഒരു പരസ്പരധാരണ ഉണ്ടാക്കുന്നതിന് BMC കൾക്ക് പ്രധാന പങ്കുവഹിക്കേണ്ടതുണ്ട്.

PBR തയ്യാറാക്കുന്നതിലൂടെ, BMC കൾ അവരുടെ പ്രദേശത്തെ ജൈവവിഭവങ്ങളെ സംബന്ധിക്കുന്ന വിവരങ്ങൾ രേഖപ്പെടുത്തുന്നു. അതിലൂടെ, അവിടുത്തെ ജൈവവിഭവങ്ങളും നാട്ടറിവ് ഉൾപ്പെടെയുള്ള ബന്ധപ്പെട്ട അറിവുകളും, പ്രാപ്തമാക്കുന്നതിനും ലഭ്യമാക്കുന്നതിനും, ഫലപ്രദമായി വിലയിരുത്തി നിയന്ത്രിക്കുന്നതിന് BMC കൾക്ക് സാധിക്കും.

ജൈവവൈവിധ്യ ആക്ട്, 2002 ലെ ABS വ്യവസ്ഥകൾ ഫലപ്രദമായി നടപ്പിൽ വരുത്തുന്നതിന്, സാങ്കേതിക സഹായ വിഭാഗം (Technical Support Group - TSG), SBB, NBA എന്നിവരുടെ സഹായ സഹകരണത്തോടെ, താഴെപ്പറയുന്ന പ്രവർത്തനങ്ങൾ നടത്താവുന്നതാണ്.

- നാട്ടറിവ് ഉൾപ്പെടെയുള്ള നിലവിലെ ജൈവവിഭവങ്ങളുടെ ഉപയോഗം, പ്രയോജനവാകാശികൾക്ക് യഥാർത്ഥത്തിൽ ലഭ്യമായ നേട്ടങ്ങൾ, നീതിപൂർവ്വം വേണ്ടിയിരുന്ന നേട്ടങ്ങൾ തുടങ്ങിയ ABS ആവശ്യങ്ങളുടെ വിലയിരുത്തലിനുവേണ്ടി പ്രാദേശിക സമൂഹത്തെ പങ്കെടുപ്പിക്കുക.
- ABS കരാർ ഉണ്ടാക്കാൻ പര്യാപ്തമായ ജൈവവിഭവങ്ങളെയും നാട്ടറിവുകളെയും തിരിച്ചറിയുക.
- PBR തയ്യാറാക്കൽ
- നിലവിൽ ലഭ്യമാകുന്ന ജൈവവിഭവങ്ങളുടെ നിർണ്ണയം നടത്തുന്നതിനും, അവയുടെ സംരക്ഷണത്തിന് കൈക്കൊള്ളേണ്ട നടപടികളെക്കുറിച്ച് വിലയിരുത്തുന്നതിനും ജൈവവിഭവ വിവരപ്പെട്ടിട തയ്യാറാക്കുക.
- പ്രാദേശിക സമൂഹത്തിന്റെ അറിവ് സംരക്ഷിക്കുന്നതിനും എല്ലാവർക്കും പ്രയോജനം ലഭിക്കുന്നതിനും, ഭൂവിനിയോഗം, മൃഗപരിപാലനം, കൃഷി, മറ്റ് ബന്ധപ്പെട്ട പ്രവർത്തനങ്ങൾ എന്നിവ സംബന്ധിച്ച രൂപരേഖ തയ്യാറാക്കുക.
- പ്രാദേശിക സമൂഹത്തെ ലക്ഷ്യമാക്കിയുള്ള ABS പ്രവർത്തനത്തെക്കുറിച്ച് പൊതുജനങ്ങൾക്ക് ബോധവൽക്കരണവും വിദ്യാഭ്യാസവും നൽകുക.

ABS സാധ്യതകൾ ബോധ്യപ്പെടുത്തി, നിലവിൽ പ്രാദേശിക ജൈവ വിഭവങ്ങൾ ഉപയോഗിക്കുന്നവരെ അവരുടെ സമ്മതത്തോടെ, ആക്ടനുസരിച്ചുള്ള ABS വ്യവസ്ഥകളുടെ പരിധിക്കുള്ളിൽ കൊണ്ടുവരുന്നതിന്, പ്രാദേശിക സമൂഹത്തെ പ്രോത്സാഹിപ്പിക്കുകയും പങ്കെടുപ്പിക്കുകയും ചെയ്യുക. അതിലൂടെ, പ്രയോജനങ്ങൾ പ്രാദേശിക സമൂഹത്തിന് തന്നെ ലഭ്യമാകുമെന്ന് ഉറപ്പുവരുത്തുക.

സാക്ഷരതയുള്ള പ്രാദേശിക സമൂഹത്തിന്, ABS കരാറുകളെക്കുറിച്ച് പ്രീതിയുളവാക്കുന്നതിന്, പ്രാദേശിക രീതിയിൽ മാതൃകയുണ്ടാക്കുക.

ABS കരാറിനുള്ള അപേക്ഷ നൽകുന്നതു മുതൽ BMC യുടെ പങ്ക് തുടങ്ങുകയാണ്. ഇത്തരം സാഹചര്യത്തിൽ BMC കൾ കൈക്കൊള്ളേണ്ട നടപടി ക്രമങ്ങളെക്കുറിച്ച് അതാത് സംസ്ഥാനങ്ങളിലെ ജൈവവൈവിധ്യ നിയമങ്ങളിൽ പ്രതിപാദിച്ചിട്ടുണ്ട്. പൊതുവായ അറിയിപ്പ് നൽകുക, തദ്ദേശ സ്ഥാപനങ്ങളുമായി യോഗം ചേരുക, അത്തരം യോഗങ്ങളിൽ പ്രദേശത്തെ ജനങ്ങളുമായി ചർച്ച നടത്തുക, ABS അപേക്ഷയെക്കുറിച്ച് പൂർണ്ണമായ വിവരം അവരെ ധരിപ്പിച്ച് അവരുടെ അംഗീകാരം വാങ്ങുക തുടങ്ങിയവ ഇതിലുൾപ്പെടും.

അതിനുശേഷം, SBB, NBA എന്നിവരെ ജൈവവിഭവങ്ങൾ പ്രാപ്തമാക്കുന്നതിലുള്ള പ്രാദേശിക സമൂഹത്തിന്റെ അഭിപ്രായം BMC അറിയിക്കുന്നു. അതനുസരിച്ച്, NBA, ആ പ്രദേശത്തുനിന്നും, ജൈവവിഭവങ്ങളും ബന്ധപ്പെട്ട അറിവും പ്രാപ്തമാക്കുന്നതിന് സമർപ്പിച്ചിട്ടുള്ള ABS അപേക്ഷ അംഗീകരിക്കുകയോ നിരസിക്കുകയോ ചെയ്യുന്നു. അംഗീകാരം നൽകാവുന്നതാണെങ്കിൽ, ABS കരാറിൽ NBA ഒപ്പുവയ്ക്കുന്നു.

കരാറുണ്ടാക്കിക്കഴിഞ്ഞാൽ, അതിൽ പറഞ്ഞിട്ടുള്ളതുപോലെ പ്രയോജനങ്ങൾ പ്രാദേശിക സമൂഹത്തിന് നീതിപൂർവ്വം പങ്കുവയ്ക്കപ്പെടുന്നുണ്ടോ എന്ന്, SBB യുടെ സഹായത്തോടെ BMC നിരീക്ഷിക്കുന്നു.

പ്രയോജനങ്ങൾ ഒരിക്കൽ BMC യിൽ എത്തിയാൽ, അവ കൃത്യമായും പ്രയോജനാവകാശികളിലേക്കും, ജൈവവൈവിധ്യ സംരക്ഷണത്തിനും, പ്രാദേശിക ജനതയുടെ ജീവിതരീതി മെച്ചപ്പെടുത്തുന്നതിനും ഉപയോഗിക്കേണ്ടത് BMC കളാണ്.

**നിയമലഘനവും ആക്ടനുസരിച്ചുള്ള ശിക്ഷയും**

വ്യവസ്ഥയിലെ വകുപ്പ് 3,4,6,7,24(2) എന്നിവയുടെ ഏതുതരത്തിൽ

ലുള്ള ലംഘനത്തിനും ജാമ്യമില്ലാ ശിക്ഷ ലഭിക്കുന്നതാണ്. രാജ്യത്തെ ജൈവവിഭവങ്ങൾക്ക് ഭീക്ഷണിയുണ്ടാകുന്ന തരത്തിലുള്ള ഏതുതരം നിയമലംഘനവും ശിക്ഷാർഹമാണ്. ഇന്ത്യയിലെ ജൈവജനിതക വിഭവങ്ങളുടെ നിയമപരമല്ലാതെ സ്വായത്തമാക്കൽ/ലഭ്യമാക്കൽ; സുസ്ഥിരമല്ലാത്ത ഉപയോഗം/ചൂഷണം; ന്യായീകരിക്കാനാവാത്തവിധമുള്ള വ്യക്തികളിലൂടെയുള്ള സ്വായത്തമാക്കലും ഉപയോഗവും; യുക്തവും നീതിപൂർവ്വവുമായ നേട്ടങ്ങൾ പങ്കുവയ്ക്കുന്നതിലെ കൈകടത്തൽ; തുടങ്ങിയ ഏതുതരം നിയമലംഘനത്തിനും പിഴ, ജയിൽവാസം എന്നീ ശിക്ഷകൾ ലഭിക്കുന്നതാണ്. വകുപ്പ് 3,4,6 എന്നിവയുടെ ലംഘനം 10 ലക്ഷം രൂപാവരെ പിഴയടയ്ക്കുന്നതിനോ 5 വർഷംവരെ ജയിൽ വാസത്തിനോ രണ്ടും കൂടിയോ ലഭിക്കാവുന്നവയാണ്.

വകുപ്പ് 7, 24(2) എന്നിവയുടെ ലംഘനം 5 ലക്ഷം രൂപാവരെ പിഴയടയ്ക്കുന്നതിനോ മൂന്നുവർഷവരെ ജയിൽവാസത്തിനോ രണ്ടും കൂടിയോ ലഭിക്കാവുന്നവയാണ്.

ആക്ടനുസരിച്ച് പുറപ്പെടുവിക്കുന്ന ഏത് ഉത്തരവിന്റെയും ലംഘനത്തിന് ആദ്യഅവസരത്തിൽ, ഒരു ലക്ഷം രൂപാവരെ പിഴ ചുമത്തുന്നതാണ്. രണ്ടാം തവണയോ തുടർന്നുള്ളതോ ആയ ലംഘനത്തിന് പിഴ, രണ്ട് ലക്ഷം രൂപാവരെയാകും. തുടർച്ചയായ ലംഘനത്തിന്, ലംഘനം നടത്തുന്നയാൾക്കായാലോ, ദിവസംതോറും 2 ലക്ഷം രൂപാവരെ പിഴയൊടുക്കേണ്ടതാണ്.

**ABS പദസൂചിക**

Access – രാജ്യത്തിനകത്തുള്ള ജൈവ സമ്പത്തുകളെയോ അവയുമായി ബന്ധപ്പെട്ട അറിവിനേയോ ഗവേഷണം / വാണിജ്യപരമായ ഉപയോഗം, ജൈവസമ്പത്തുകളുടെ സർവ്വേ, ജൈവസമ്പത്തുകളുടെ ഉപയോഗം എന്നിവയ്ക്കായി പ്രാപ്തമാക്കുന്ന പ്രക്രിയ.

Agreement – രണ്ടോ അതിലധികമോ നിയമപരമായി അധികാരപ്പെടുത്തപ്പെട്ട വ്യക്തികൾ തമ്മിൽ അവരുടെ മുൻകാലചെയ്തികളും ഭാവി പ്രവർത്തനങ്ങളും സംബന്ധിച്ച അവകാശങ്ങളും ചുമതലകളുമായി ബന്ധപ്പെട്ട് ഉണ്ടാക്കുന്ന പരസ്പര ധാരണ. രണ്ടു വ്യക്തികളെയും പരിഗണിച്ചുകൊണ്ടുള്ള എല്ലാ ഉറപ്പുകളും Agreement ആയി പരിഗണിക്കാം.

Agriculture – മനുഷ്യാവശ്യങ്ങൾ, സാമ്പത്തിക നേട്ടം എന്നിവയ്ക്കായി സസ്യങ്ങളെയും ജന്തുക്കളെയും വളർത്തി പരിപാലിക്കുന്ന കലയും ശാസ്ത്രവും.

Agrobiodiversity - കൃഷിയുമായി ബന്ധപ്പെട്ട സസ്യയിനങ്ങൾ, അവയുടെ വന്യബന്ധങ്ങൾ എന്നിവയുടെ ജൈവവൈവിധ്യം.

Benefit claimers - ജൈവ സമ്പത്തുകൾ, അവയുടെ ഉപോൽപ്പന്നങ്ങൾ എന്നിവയുടെ സംരക്ഷകർ, ഇത്തരം ജൈവസമ്പത്തുകളുമായി ബന്ധപ്പെട്ട വിജ്ഞാനവും വിവരങ്ങളും സൃഷ്ടിക്കുകയും കൈവശം വയ്ക്കുകയും ചെയ്യുന്നവർ, ഇവയുടെ പ്രയോഗവുമായി ബന്ധപ്പെട്ട പുതിയ കണ്ടുപിടുത്തങ്ങളും ഉപയോഗക്രമങ്ങളും ആവിഷ്കരിക്കുകയും കൈവശം വയ്ക്കുകയും ചെയ്യുന്നവർ (പ്രയോജനാവകാശികൾ).

Benefit Sharing - ജൈവസമ്പത്തുകൾ, അവയുടെ ഉപോൽപ്പന്നങ്ങൾ, ഇവയുമായി ബന്ധപ്പെട്ട പുതിയ കണ്ടുപിടുത്തങ്ങൾ, ഉപയോഗക്രമങ്ങൾ, ഇതിൽ നിന്ന് ഉടലെടുക്കുന്ന വിജ്ഞാനം എന്നിവയുടെ ഉപയോഗത്തിലൂടെ ലഭിക്കുന്ന സാമ്പത്തികവും അല്ലാത്തതുമായ നേട്ടങ്ങൾ; ഇവയുമായി ബന്ധപ്പെട്ട അംഗീകാരത്തിനായി, അപേക്ഷിക്കുന്ന വ്യക്തികൾ, തദ്ദേശ സ്വയം സംഭരണ സ്ഥാപനങ്ങൾ, പ്രയോജനാവകാശികൾ എന്നിവർ തമ്മിലുള്ള പരസ്പരം അംഗീകരിക്കപ്പെട്ട നിബന്ധനകൾക്കും വ്യവസ്ഥകൾക്കും അനുസരിച്ച് നീതിപൂർവ്വകമായി പങ്കുവയ്ക്കുന്നത്.

ജൈവവൈവിധ്യ ചട്ടപ്രകാരം നേട്ടങ്ങൾ താഴെപ്പറയുംവിധം വർഗ്ഗീകരിക്കാം

1. ഭൗതിക സ്വത്തവകാശത്തിന്, സംയുക്ത ഉടമസ്ഥാവകാശം നൽകുക.
2. വിജ്ഞാന കൈമാറ്റം
3. ഉൽപ്പാദനം, ഗവേഷണം, വികസനം എന്നിവയുമായി ബന്ധപ്പെട്ട് പ്രസ്തുത പ്രദേശങ്ങളിലെ പ്രയോജനാവകാശികൾക്ക് മെച്ചപ്പെട്ട ജീവിതനിലവാരം ഉണ്ടാകുന്നതിനു സഹായകരമായ പ്രവർത്തനങ്ങൾ നടപ്പാക്കൽ
4. ജൈവസമ്പത്തുകൾ, അവയുടെ സർവ്വേ, ഉപയോഗം എന്നിവയുമായി ഇന്ത്യൻ ശാസ്ത്രജ്ഞർ, പ്രയോജനാവകാശികൾ, തദ്ദേശവാസികൾ എന്നിവർക്കുള്ള ബന്ധം.
5. പ്രയോജനാവകാശികളുടെ ആവശ്യങ്ങൾ നിറവേറ്റുന്നതിന് ഒരു വെൻചർ കാപ്പിറ്റൽ (സംരംഭക മൂലധനം) ഫണ്ട് രൂപീകരിക്കുക.
6. സാമ്പത്തികവും അല്ലാത്തതുമായ നേട്ടങ്ങൾ

Biodiversity Heritage Sites - വ്യക്തമായി നിർവ്വചിക്കപ്പെട്ട, പാരിസ്ഥിതികമായി ലോലമായ ആവാസവ്യവസ്ഥകൾ - സമ്പുഷ്ടമായ ജൈവവൈവിധ്യമുള്ള ഭാഗ, തീരദേശ, സമുദ്ര, ഉൾനാടൻ ജലാശയ ആവാസവ്യവസ്ഥകൾ.

വന്യമായതും വളർത്തുന്നതുമായ ഇനങ്ങളുടെ വൈവിധ്യം, ആ പ്രദേശത്തു മാത്രം കാണുന്ന ഇനങ്ങളുടെ സാന്നിധ്യം, അപൂർവ്വവും, വംശനാശ ഭീഷണി നേരിടുന്നതുമായ ഇനങ്ങളുടെ സാന്നിധ്യം, ആവാസവ്യവസ്ഥയുടെ നിലനിൽപ്പിന് നിർണായക പങ്കു വഹിക്കുന്ന ജീവികളുടെ സാന്നിധ്യം, കൃഷി ചെയ്യപ്പെടുന്ന / വളർത്തുന്ന ജീവികൾ, അവയുടെ ഇനങ്ങളെന്നിവയുടെ വന്യപൂർവ്വികരുടെ സാന്നിധ്യം, ഭൂതകാലത്തെ ജൈവസമ്പത്തിന്റെ വിലപ്പെട്ട ശേഷിപ്പുകളായ ഫോസിൽ ബെഡ്ഡുകളുടെ സാന്നിധ്യം, സാംസ്കാരികമായും നീതിശാസ്ത്രപരമായും സൗന്ദര്യ ശാസ്ത്രപരമായും വിലപ്പെട്ട സാംസ്കാരിക വൈവിധ്യം നിലനിർത്തുന്നതിൽ പ്രാധാന്യമർഹിക്കുന്നതുമായ പ്രദേശങ്ങൾ (മനുഷ്യജീവിതവുമായി ദീർഘകാല ബന്ധം ഉള്ളതും ഇല്ലാത്തതുമായവ). ജൈവവൈവിധ്യ ചട്ടത്തിന്റെ 37-ാം വകുപ്പു പ്രകാരമാണ് Biodiversity Heritage Sites നു രൂപം കൊടുക്കുക.

Biodiversity Offsetting – വികസന പദ്ധതികൾ നടപ്പാക്കുന്നതിലൂടെ ജൈവവൈവിധ്യത്തിനുണ്ടാകുന്ന ഒഴിവാക്കാനാവാത്ത നാശത്തെ നികത്തുന്നതിനുള്ള സംരക്ഷണ പ്രവർത്തനങ്ങൾ. വികസന പ്രവർത്തനം നടപ്പാക്കുന്നയാൾ (നിർവ്വാഹകർ) ഇത്തരം ജൈവവൈവിധ്യ പുനഃസ്ഥാപന പ്രവർത്തനങ്ങൾ നടപ്പാക്കും മുമ്പ് വികസനത്തിലൂടെ ജൈവവൈവിധ്യത്തിന്മേലുള്ള നശീകരണം ഒഴിവാക്കാനും പരിമിതപ്പെടുത്താനും ശ്രദ്ധിക്കണം.

Biodiversity Management Committee – ഇന്ത്യൻ ജൈവവൈവിധ്യ ചട്ടപ്രകാരം പ്രാദേശിക ഭരണകൂടങ്ങൾ അവരുടെ അധികാര പരിധിയിലുള്ള പ്രദേശങ്ങളിൽ രൂപീകരിക്കുന്ന കമ്മിറ്റികളാണ് ബയോഡൈവേഴ്സിറ്റി മാനേജ്മെന്റ് കമ്മിറ്റികൾ അഥവാ ജൈവവൈവിധ്യ പരിപാലന സമിതികൾ. ജൈവവൈവിധ്യ സംരക്ഷണം പ്രോത്സാഹിപ്പിക്കുന്നതിനും, ആവാസ വ്യവസ്ഥകളുടെ സംരക്ഷണം, നാടൻ ഇനങ്ങൾ, കർഷകർ സങ്കരണം നടത്തി ഉരുത്തിരിച്ചെടുക്കുന്ന വിളയിനങ്ങൾ, കൃഷിചെയ്തു വരുന്ന ഇനങ്ങൾ, വളർത്തുമൃഗങ്ങളുടെ നാടൻ ഇനങ്ങൾ, സൂപ്പർജീവികൾ എന്നിവയുടെ സംരക്ഷണം, ജൈവവൈവിധ്യവുമായി ബന്ധപ്പെട്ട വിജ്ഞാനത്തിന്റെ വിശദമായ രേഖപ്പെടുത്തൽ എന്നിവയൊക്കെ ഈ സമിതികളുടെ ചുമതലയിൽ ഉൾപ്പെടുന്നു. നിയമപരമായി അധികാരങ്ങളുള്ള പ്രാദേശിക സമിതികളാണിവ.

Biological Diversity – വിഭിന്ന ആവാസവ്യവസ്ഥകളിലും മറ്റ് ഉറവിടങ്ങളിലുമുള്ള ജീവജാലങ്ങളുടെ വൈവിധ്യമാണിത്. ഒരു ജൈവജാ

തിയിനത്തിനകത്തുള്ളതോ (സ്പീഷീസ്) ജൈവജാതിയിനങ്ങൾ തമ്മിലോ ആവാസവ്യവസ്ഥകൾ തമ്മിലോ ഉള്ള വൈവിധ്യമാകാം.

Biological Resources - സസ്യങ്ങൾ, ജന്തുക്കൾ, സൂക്ഷ്മജീവികൾ അവയുടെ ശരീരഭാഗങ്ങൾ, ജനിതക വസ്തു, മൂല്യവർദ്ധിത ഉത്പ്പന്നങ്ങൾ ഒഴികെയുള്ളതും പ്രബലമായ ഉപയോഗമോ സാമ്പത്തിക മൂല്യമോ ഉള്ളതുമായ ഉപോൽപ്പന്നങ്ങൾ എന്നിവ ഇതിൽ ഉൾപ്പെടും. എന്നാൽ മനുഷ്യന്റെ ജനിതക വസ്തു ഇതിൽ ഉൾപ്പെടുന്നില്ല.

Biopiracy - ഉടമസ്ഥാവകാശം ഉള്ളവരുടെയോ തദ്ദേശ ജനവിഭാഗത്തിന്റെയോ ഗവൺമെന്റിന്റെയോ മുൻകൂർ അനുമതി കൂടാതെ ജൈവസമ്പത്തുകളുടെ വിനിയോഗം നടത്തുന്നത്.

Biotechnology- ജൈവ വ്യവസ്ഥകൾ, ജീവികൾ, അവയിൽ നിന്നും ഉരുത്തിരിച്ചെടുത്ത വസ്തുക്കൾ എന്നിവയെ നിശ്ചിത ഉപയോഗത്തിനായി പരിഷ്കരിക്കുന്ന സാങ്കേതികവിദ്യ.

Bio Survey and Bio Utilization - (ജൈവ വ്യാപ്തി നിർണ്ണയവും ജൈവ ഉപയോഗവും) - സ്വഭാവ വിശേഷങ്ങൾ രേഖപ്പെടുത്തൽ, ജൈവവിഭവങ്ങളുടെ വിവരപ്പെട്ടിടങ്ങളാക്കൽ, ജീവികളുടെ ജൈവപ്രവർത്തനങ്ങൾ തിട്ടപ്പെടുത്തൽ, എന്നിവകൂടാതെ സ്പീഷീസുകൾ, ഉപസ്പീഷീസുകൾ, ജീനുകൾ, ഇവയുടെ ഘടകങ്ങൾ, ജൈവജന്യ സത്തുകൾ എന്നിവയുടെ വ്യാപ്തി നിർണ്ണയവും ഇതിലുൾപ്പെടുന്നു.

Clearing House Mechanism - ശാസ്ത്ര സാങ്കേതിക സഹകരണം, വിജ്ഞാനം, അറിവ് എന്നിവയുടെ പങ്കുവയ്ക്കൽ. പൂർണ്ണമായും പ്രവർത്തനനിരതമായ പങ്കാളികൾ അംഗരാഷ്ട്രങ്ങൾ എന്നിവയുടെ ശൃംഖല ഉണ്ടാക്കുന്നതിനുള്ള ഫലപ്രദമായ ഒരു വിജ്ഞാനവ്യാപന സംവിധാനം (അന്താരാഷ്ട്ര ജൈവവൈവിധ്യ കരാർ പ്രകാരം രൂപീകൃതമായത്).

Commercial Utilization (വാണിജ്യപരമായ ഉപയോഗം) - ഔഷധങ്ങൾ, എൻസൈമുകൾ, ഫുഡ് ഫേർളവറുകൾ, സുഗന്ധലേപനങ്ങൾ, സൗന്ദര്യ വർദ്ധക വസ്തുക്കൾ, എമൾസിഫയറുകൾ, ഒലിയോറെസിനുകൾ, വർണ്ണങ്ങൾ, സത്തുകൾ എന്നിവയ്ക്കായി ജൈവസമ്പത്തുകളെ ഉപയോഗിക്കുന്നതും അതിനുള്ള ഉപാധികളും, ജനിതകമായ ഇടപെടലിലൂടെ വിളകളേയും കന്നുകാലികളേയും മെച്ചപ്പെടുത്തുന്നതിന് ഉപയോഗിക്കുന്ന ജീനുകൾ എന്നിവ ഇതിൽ ഉൾപ്പെടും. എന്നാൽ കൃഷി, ഉദ്യാനകൃഷി, വളർത്തുപക്ഷി പരിപാലനം, ക്ഷീരോത്പ്പാദന രംഗം, മൃഗസംരക്ഷണം,



തേനീച്ച വളർത്തൽ എന്നീ മേഖലകളിലെ പരമ്പരാഗത സങ്കരണരീതികളും, പാരമ്പര്യ പരിപാലനമുറകളും ഇതിൽപെടിലു.

Convention on Biological Diversity – 193 രാഷ്ട്രങ്ങൾ ഭാഗഭാക്കായതും 1993 ഡിസംബർ 29നു നിലവിൽവന്നതുമായ ഒരു രാജ്യാന്തര ഉടമ്പടി. ജൈവവൈവിധ്യ സംരക്ഷണം, ജൈവവൈവിധ്യവുമായി ബന്ധപ്പെട്ട ഘടകങ്ങളുടെ വിവേചനപൂർണ്ണവും സുസ്ഥിരവുമായ ഉപയോഗം, ജനിതക സമ്പത്തുകളുടെ ഉപയോഗത്തിലൂടെ ഉരുത്തിരിയുന്ന നേട്ടങ്ങളുടെ തത്തുല്യമായ പങ്കുവെയ്ക്കൽ എന്നിവ ഇതിലുൾപ്പെടും.

Country of Origin – ജനിതക സമ്പത്തുകൾ / ജൈവവസ്തുക്കൾ ഉരുത്തിരിച്ചെടുത്ത രാജ്യം. ജൈവ വസ്തുക്കളെ സംബന്ധിച്ച് ജന്മദേശമെന്നത് പ്രാഥമിക ജന്മസ്ഥലമോ ദ്വിതീയ ജന്മസ്ഥലമോ ആകാം.

Country providing Genetic Resources – വന്യ ജൈവജാതിയിനങ്ങളോ, വളർത്തപ്പെടുന്നവയോ ഉൾപ്പെടെ അവ കാണപ്പെടുന്ന പ്രദേശങ്ങളിൽ ശേഖരിച്ച ജനിതക സമ്പത്തുകൾ ലഭ്യമാകുന്ന രാഷ്ട്രം. കൂടാതെ അവ കാണപ്പെടുന്ന മറ്റു രാജ്യങ്ങളിലെ സ്രോതസ്സുകളിൽ നിന്നും ശേഖരിക്കുന്നവയും ഇതിൽപ്പെടും. ഇവ ജനിതകസമ്പത്തുകളുടെ ജന്മദേശമാകുകയോ അല്ലാതിരിക്കുകയോ ചെയ്യാം.

Cultivar – ഒരു പ്രദേശത്ത് ഉരുത്തിരിഞ്ഞതും അവിടെ കൃഷി ചെയ്തു വരുന്നതുമായ സസ്യയിനമോ കൃഷിക്കായി പ്രത്യേകം സങ്കരണം നടത്തി ഉരുത്തിരിച്ചെടുത്തതോ ആണ് ഈ നിർവ്വചനത്തിൽ വരുന്നത്.

Derivatives – പരമ്പര്യ ഗുണത്തിനു നിദാനമായ ജനിതക യൂണിറ്റുകൾ അടങ്ങിയിട്ടില്ലെങ്കിൽ പോലും ജൈവ അല്ലെങ്കിൽ ജനിതക സമ്പത്തുകളുടെ ഉപാപചയത്തിലൂടെയോ ജനിതക സ്വഭാവത്തിന്റെ പ്രകടനത്തിലൂടെയോ പ്രകൃത്യാ രൂപപ്പെടുന്ന ജൈവ രാസസംയുക്തങ്ങൾ.

Direct Use Values – മനുഷ്യനും പരിസ്ഥിതിയുമായുള്ള പ്രതിപ്രവർത്തനമാണ് പരിസ്ഥിതി നൽകുന്ന സേവനങ്ങളേക്കാളേറെ ഇതുകൊണ്ട് ലക്ഷ്യമിടുന്നത്. ഇതു മത്സ്യബന്ധനം, തടിവെട്ടൽ തുടങ്ങിയ ഉപയോഗവുമായി ബന്ധപ്പെട്ടതോ മാനസികോല്ലാസവും വിദ്യാഭ്യാസവും പോലുള്ള ഉപയോഗവുമായി ബന്ധപ്പെടാത്തതോ ആവാം.

വളർത്തുന്നതോ കൃഷിചെയ്യുന്നതോ ആയ ഇനങ്ങൾ - മനുഷ്യന് ഉപകാരപ്രദമാകും വിധം പരിണാമത്തിലൂടെ ഉരുത്തിരിച്ചെടുത്ത ഇനങ്ങൾ.

Ecosystem – സസ്യങ്ങൾ, ജന്തുക്കൾ, കുമിളുകൾ, സൂപ്പർജീവികൾ എന്നിവയുടെ കൂട്ടങ്ങളും അജൈവമായ പരിസ്ഥിതിയും ഒത്തുചേർന്ന് ഒരു പ്രവർത്തനക്ഷമമായ യൂണിറ്റായി മാറിയത്.

Ecosystem Diversity – ജീവി സമൂഹങ്ങളുടേയും അവയുടെ ഭൗതിക ചുറ്റുപാടുകളുടേയും വൈവിധ്യം. സ്പീഷീസുകളുടെ വിന്യാസം, പാരിസ്ഥിതിക വ്യവസ്ഥയ്ക്കുള്ളിലെ പ്രവർത്തനങ്ങളും ഘടനയും എന്നിവയൊക്കെ ഇതിലുൾപ്പെടുന്നു.

Ecosystem Services – മനുഷ്യർക്കു ഭക്ഷണം, പ്രകൃത്യായുള്ള നാദുകൾ, ശുദ്ധജലം, കീടരോഗ നിയന്ത്രണം, ഔഷധ ഘടകങ്ങൾ, മാനസികോല്ലാസം, വെള്ളപ്പൊക്കം പോലുള്ള പ്രകൃതി ദുരന്തങ്ങളിൽ നിന്നുള്ള സംരക്ഷണം തുടങ്ങി പാരിസ്ഥിതിക വ്യവസ്ഥയിൽ നിന്ന് മനുഷ്യർക്കു പ്രാപ്യമാകുന്ന സേവനങ്ങൾ. സുരക്ഷിതത്വം, സ്വസ്ഥമായ ജീവിതത്തിനു വേണ്ട അടിസ്ഥാന ഘടകങ്ങൾ (ഭക്ഷണം, പാർപ്പിടം, വസ്ത്രം, ഊർജ്ജം തുടങ്ങിയവ അല്ലെങ്കിൽ അവയെ വാങ്ങാൻ വേണ്ട വരുമാനം) തിരഞ്ഞെടുക്കാനുള്ള സ്വാതന്ത്ര്യം, നല്ല ആരോഗ്യം, നല്ല സാമൂഹ്യ സാംസ്കാരിക ബന്ധങ്ങൾ.

Ecosystem Valuation – ഒരു പാരിസ്ഥിതിക വ്യവസ്ഥയിലുള്ള വസ്തുക്കൾക്കോ സേവനങ്ങൾക്കോ (ഉദാ: ജൈവവൈവിധ്യമൂല്യം, വെള്ളപ്പൊക്ക തിരോധാനം, മാനസികോല്ലാസ സാധ്യത) ഉള്ള സാമ്പത്തിക മൂല്യം വെളിപ്പെടുത്തുന്ന പ്രക്രിയ.

Bio prospecting – ജൈവ/ ജനിതക വസ്തുക്കളുടെ ശേഖരണം, ഗവേഷണം, ഉപയോഗം എന്നിവയിലൂടെ ബന്ധപ്പെട്ട അറിവുകൾ ശാസ്ത്രീയവും വ്യാവസായികവുമായ ലക്ഷ്യങ്ങൾക്കുവേണ്ടി ഉപയോഗിക്കുന്നത്. പ്രകൃതിയിൽ നിന്നും സാമ്പത്തിക മൂല്യമുള്ള ജനിതക, ജീവസന്ധാന വിഭവങ്ങൾ കണ്ടെത്തുന്നതിന് Bio prospecting അനിവാര്യമാണ്.

Ex-factory Price – ഫാക്ടറികളിൽ നടപ്പിലാക്കുന്ന കൃത്യമായ വില. അതിൽ വിതരണം, നികുതി തുടങ്ങിയ മറ്റു ചാർജ്ജുകളൊന്നും ഉൾപ്പെട്ടിട്ടില്ല.

Ex-factory Sale – ഫാക്ടറിയിൽ നിന്നും നേരിട്ടുള്ള ഉൽപ്പന്നങ്ങളുടെ വിപണനം, ഇവിടെ ഉൽപ്പന്നങ്ങളുടെ കൈമാറ്റം നടക്കുന്നത് ഫാക്ടറിയിൽ വെച്ചാണ്.

Ex-situ Conservation – ജൈവവൈവിധ്യ ഘടകങ്ങളുടെ തനതു ആവാസവ്യവസ്ഥയ്ക്ക് പുറത്തുള്ള സംരക്ഷണം (ഉദാ: മൃഗശാലകൾ, സസ്യോദ്യാനങ്ങൾ, വിത്തുസംഭരണികൾ)

Folk Variety – കർഷകർക്കിടയിൽ സാധാരണയായി വികസിപ്പിച്ചെടുക്കുകയും, വളർത്തുകയും, കൈമാറ്റം നടത്തുകയും ചെയ്യുന്ന ഒരു വിളയിനം.

Forest Ecosystem – ഒരു നിശ്ചിത പരിധിക്കുള്ളിൽ അന്യോന്യം സഹവർത്തിച്ചു കഴിയുന്ന മൊത്തം വന്യജീവജാലങ്ങളുടെയും (മരങ്ങൾ, കുറ്റിച്ചെടികൾ, ഓഷധികൾ, ബാക്ടീരിയകൾ, ഫംഗസുകൾ, മനുഷ്യ രൂൾപ്പെടെയുള്ള മൃഗങ്ങൾ) അവയുടെ ചുറ്റുമുള്ള പാരിസ്ഥിതിക ഘടകങ്ങൾ ഉൾക്കൊള്ളുന്ന (വായു, മണ്ണ്, ജലം, ജൈവാവശിഷ്ടങ്ങൾ, പാറ എന്നിവ) ആവാസവ്യവസ്ഥ.

Form I കേന്ദ്ര ജൈവവൈവിധ്യ ആക്ട്, 2002 അനുശാസിക്കുന്നതുപ്രകാരം ജൈവ വിഭവങ്ങളുടെയും ബന്ധപ്പെട്ട നാട്ടറിവുകളുടെയും പരിശോധനാനുമതിക്കുവേണ്ടി ജൈവവൈവിധ്യ ചട്ടങ്ങൾ (2004) വകുപ്പ് 14 പ്രകാരം നിർദ്ദേശിക്കപ്പെട്ടിട്ടുള്ള അപേക്ഷാഫോറം.

Form II കേന്ദ്ര ജൈവവൈവിധ്യ ആക്ട്, 2002 അനുശാസിക്കുന്നതുപ്രകാരം വിദേശ വ്യക്തികൾ, കമ്പനികൾ, വിദേശ ഇന്ത്യക്കാർ (NRIs) തുടങ്ങിയവർക്ക്, ഗവേഷണ ഫലങ്ങൾ വ്യാവസായികാവശ്യങ്ങൾക്ക് കൈമാറ്റം ചെയ്യുന്നതിന് നാഷണൽ ബയോഡൈവേഴ്സിറ്റി അതോറിറ്റി (NBA) യുടെ മുൻകൂർ അനുമതി വാങ്ങുന്നതിനുവേണ്ടി ജൈവവൈവിധ്യ ചട്ടങ്ങൾ, 2004 ചട്ടം 17 പ്രകാരം നിർദ്ദേശിക്കപ്പെട്ടിട്ടുള്ള അപേക്ഷാഫോറം.

Form III കേന്ദ്ര ജൈവവൈവിധ്യ ആക്ട്, 2002 അനുസരിച്ച് ബാധിക്കാവകാശത്തിന് (IPR) അപേക്ഷിക്കുന്നതിന് NBA യുടെ മുൻകൂർ അനുമതി വാങ്ങുന്നതിനുവേണ്ടി ജൈവവൈവിധ്യ ചട്ടങ്ങൾ, 2004 ചട്ടം 18 പ്രകാരം നിർദ്ദേശിക്കപ്പെട്ടിട്ടുള്ള അപേക്ഷാഫോറം.

Form IV കേന്ദ്ര ജൈവവൈവിധ്യ ആക്ട്, 2002 അനുസരിച്ച് ജൈവവിഭവങ്ങളുടെയും ബന്ധപ്പെട്ട നാട്ടറിവുകളുടെയും വിവരങ്ങൾ മൂന്നാമതൊരാൾക്ക് കൈമാറ്റം ചെയ്യുന്നതിന് നാഷണൽ ബയോഡൈവേഴ്സിറ്റി അതോറിറ്റി (NBA) യുടെ മുൻകൂർ അനുമതി നേടുന്നതിനുവേണ്ടി ജൈവവൈവിധ്യ ചട്ടങ്ങൾ, 2004 ചട്ടം 19 പ്രകാരം നിർദ്ദേശിക്കപ്പെട്ടിട്ടുള്ള

അപേക്ഷാഫോറം.

Genetic Diversity ഓരോ സസ്യങ്ങളിലും, ജന്തുക്കളിലും സൂക്ഷ്മജീവികളിലും അടങ്ങിയിട്ടുള്ള വൈവിധ്യമാർന്ന ജനിതക സ്വഭാവങ്ങൾ.

Genetic Material - സസ്യങ്ങളുടെയോ, ജന്തുക്കളുടെയോ, സൂക്ഷ്മജീവികളുടെയോ, മറ്റുജീവജാലങ്ങളുടെയോ പാരമ്പര്യ സ്വഭാവത്തിന്റെ അടിസ്ഥാനഘടകങ്ങൾ.

Genetic Resources - ജൈവവൈവിധ്യത്തിൽ അടങ്ങിയിട്ടുള്ള ഉൽപ്പാദനക്ഷമതയുള്ള ജനിതക ഘടകങ്ങൾ.

Intellectual property - ബൗദ്ധികാശയങ്ങൾ : കണ്ടുപിടിത്തങ്ങൾ, സാഹിത്യപരവും കലാപരവുമായ കഴിവുകൾ, വ്യവഹാരസംബന്ധമായി ഉപയോഗിക്കുന്ന സൂചകങ്ങൾ, പേരുകൾ, മാതൃകകൾ, രൂപകല്പനകൾ.

Internationally Recognized Certificate - അന്തർദ്ദേശീയ ചട്ടമനുസരിച്ച് ജൈവ/ ജനിതക വിഭവങ്ങൾക്കു നൽകുന്ന സർട്ടിഫിക്കേറ്റ്. സർട്ടിഫിക്കേറ്റിൽ അവര്യം ഉൾക്കൊള്ളിക്കേണ്ട വിവരങ്ങൾ താഴെപ്പറയുന്നു.

- (a) വിതരണം ചെയ്യുന്ന അധികാരി;
- (b) വിതരണം ചെയ്ത തീയതി;
- (c) ലഭ്യമാക്കുന്ന വ്യക്തി;
- (d) തിരിച്ചറിയപ്പെടുന്ന വ്യക്തി;
- (e) മുൻകൂർ അനുമതി നൽകപ്പെട്ട വ്യക്തി / വസ്തു;
- (f) സർട്ടിഫിക്കേറ്റ് നൽകപ്പെടുന്ന വിഷയത്തെക്കുറിച്ചോ ജനിതകവിഭവത്തെപ്പറ്റിയോ അതിൽ പ്രതിപാദിക്കണം;
- (g) പരസ്പരം അംഗീകരിക്കപ്പെട്ട വ്യവസ്ഥകൾ സ്ഥാപിക്കപ്പെട്ടോ എന്ന് ഉറപ്പുവരുത്തുക;
- (h) മുൻകൂർ അനുമതി നേടിയിട്ടുണ്ടെന്ന് ഉറപ്പുവരുത്തുക;
- (i) വാണിജ്യപരവും വാണിജ്യേതരവുമായ ഉപയോഗങ്ങൾ.

*In-situ* Conditions ആവാസവ്യവസ്ഥകളുടെയും സ്വാഭാവിക വാസസ്ഥലത്തിന്റെയും പരിധിക്കുള്ളിൽ വരുന്നതും, തനതു സ്വഭാവം പ്രകടമാക്കുന്ന ചുറ്റുപാടിൽ വളർത്തുന്നതും കൃഷിചെയ്യപ്പെടുന്നതുമായ ജനിതകവിഭവങ്ങളുടെ അവസ്ഥ.

*In-situ Conservation* – ആവാസവ്യവസ്ഥകളുടെയും സ്വാഭാവിക വാസസ്ഥലങ്ങളുടെയും തനതു ചുറ്റുപാടിൽ ജീവിക്കാനിടയുള്ള എല്ലാ ജീവിവർഗ്ഗത്തെയും വീണ്ടെടുത്ത് അവിടെത്തന്നെ പരിപാലിക്കുന്നതും, വളർത്തുന്നതും കൃഷിചെയ്യുന്നതുമായ ഇനങ്ങളെ അവയുടെ തനതു സ്വാഭാവം പ്രകടമാകുന്ന ചുറ്റുപാടിൽ നിലനിർത്തിക്കൊണ്ടുള്ള സംരക്ഷണം.

*Joint Ownership* – രണ്ടു കൂട്ടർ സംയുക്തമായി കൈവശം വച്ചിരിക്കുന്ന വിഭവ സമ്പത്ത്.

*Joint Venture* – ഒരു പ്രത്യേക വാണിജ്യാവശ്യത്തിന്റെ നടത്തിപ്പിനായി രണ്ടോ അതിലധികമോ കൂട്ടർ തമ്മിലേർപ്പെടുന്ന ഉടമ്പടി. സംരംഭത്തിന്റെ എല്ലാവിധ ലാഭവും നഷ്ടവും ഉടമ്പടിയിൽ ഏർപ്പെട്ടിട്ടുള്ളവർ തമ്മിൽ പങ്കുവയ്ക്കുന്നതിനുള്ള കരാറുണ്ടാക്കുന്നു.

*Landrace* പൂർവ്വികരായ കർഷകരും അവരുടെ പിൻഗാമികളും പ്രാചീനമായി കൃഷി ചെയ്തു വരുന്ന ഇനം.

*Liscense fee* – ഒരു ജൈവവിഭവത്തിന്റെ കയറ്റുമതിക്കോ ഇറക്കുമതിക്കോ വേണ്ടിയുള്ള ലൈസൻസ് ബന്ധപ്പെട്ട അധികാരികളിൽ നിന്നും ലഭിക്കുന്നതിനു വേണ്ടി അപേക്ഷിക്കുന്നതിനുള്ള ഫീസ്.

*Sustainable livelihood* – ജനങ്ങൾ, അവരുടെ കഴിവുകൾ, ആഹാരം, വരുമാനം, സ്വത്ത് തുടങ്ങിയ ജീവിതരീതികൾ എന്നിവയുൾപ്പെടുന്നതാണ് ഒരു ഉപജീവന മാർഗ്ഗം. അവയിൽ വിഭവങ്ങളും അവയുടെ കലവറകളുമാണ് പ്രത്യക്ഷത്തിൽ വില കല്പിക്കാവുന്നവ, എന്നാൽ അവയോടുള്ള സമീപനവും അതിൻമേലുള്ള അവകാശവാദങ്ങളുമാണ് പരോക്ഷമായി വിലമതിക്കുന്നവ. ഒരു ജീവനമാർഗ്ഗം അത് ആശ്രയിക്കുന്ന തദ്ദേശീയതലത്തിലും ആഗോളതലത്തിലുമുള്ള വിഭവങ്ങളെ പരിപാലിക്കുകയും, പരിപോഷിപ്പിക്കുകയും ചെയ്യുന്നതിലൂടെ മറ്റു ഉപജീവനമാർഗ്ഗങ്ങൾക്ക് ഗുണകരമാകുന്നുണ്ടെങ്കിൽ അത് പാരിസ്ഥിതികമായി സുസ്ഥിരമാണ്. എന്നാൽ, ബുദ്ധിമുട്ടുകളെയും ആഘാതങ്ങളെയും തരണം ചെയ്ത് അവയുമായി ഒത്തു ചേർന്ന് പോവുകയും ഭാവിതലമുറയ്ക്കുകൂടി സാധ്യമാക്കുകയും ചെയ്താൽ ആ ജീവനമാർഗ്ഗം സാമൂഹികമായി സുസ്ഥിരമാണ്.

*Local Biodiversity Fund (LBF)* - തദ്ദേശീയ ജൈവവൈവിധ്യ ഫണ്ട് ഏതൊരു തദ്ദേശസ്വയംഭരണ സ്ഥാപനത്തിനും രൂപം നൽകാവുന്നതാണ് LBF. NBA യിൽ നിന്നോ, സംസ്ഥാന ജൈവവൈവിധ്യ ബോർഡിൽ നിന്നോ ലഭ്യമാക്കിയിട്ടുള്ള സഹായധനവും, ലോണുകളും, BMC വഴി

ശേഖരിക്കപ്പെട്ടിട്ടുള്ള ഫീസുകളും, സംസ്ഥാന സർക്കാർ തീരുമാനിച്ചിട്ടുള്ള വിഹിതമുണ്ടെങ്കിൽ അതും LBF- ൽ ഉൾക്കൊള്ളിക്കേണ്ടതാണ്. ഒരു തദ്ദേശ സ്വയംഭരണ സ്ഥാപനത്തിന്റെ നിയമപരിധിക്കുള്ളിൽ വരുന്ന ജൈവവൈവിധ്യ സംരക്ഷണത്തിനും അഭിവൃദ്ധിക്കും, സമൂഹത്തിന്റെ നന്മയ്ക്കുവേണ്ടി LBF പ്രയോജനപ്പെടുത്തേണ്ടതാണ്.

Local Bodies - ഇന്ത്യൻ ഭരണഘടനയനുസരിച്ച് രൂപീകൃതമായിട്ടുള്ള സ്വയംഭരണാവകാശമുള്ള പഞ്ചായത്തുകൾ, മുൻസിപ്പാലിറ്റികൾ, നിയമാനുസൃത മറ്റു സ്വയംഭരണ സ്ഥാപനങ്ങൾ.

Material Transfer Agreement (MTA) - ജനിതക വിഭവം കൈകാര്യം ചെയ്യുന്ന വ്യക്തിയും ലഭ്യമാക്കുന്ന വ്യക്തിയും തമ്മിൽ, അവയുടെ ഉത്ഭവം, ഉപയോഗം, അതുമൂലമുണ്ടാകുന്ന നേട്ടങ്ങളുടെ പങ്കുവയ്ക്കൽ, തത്വങ്ങളുമായി ബന്ധപ്പെട്ട പ്രശ്നങ്ങൾ കൈകാര്യം ചെയ്യൽ എന്നിവയ്ക്കുവേണ്ടി ഉണ്ടാക്കപ്പെട്ട ഭരണസംബന്ധമായ നടപടിക്രമങ്ങൾ.

Monetary Benefits - വിഭവങ്ങളുടെ പരിശോധനാനുമതി സംബന്ധിച്ച ഫീസ്/ഒരോ സാമ്പിളിനുമുള്ള ഫീസ് (ശേഖരിച്ചതോ നേടിയെടുത്തതോ ആകാം), മുൻകൂർ നൽകിയിട്ടുള്ള പ്രധാനപ്പെട്ട പണിമിടപാടുകൾ, റോയൽറ്റിയായി നൽകുന്ന തുക (അവകാശധനം), ലൈസൻസ് ഫീസ് (വാണിജ്യസംബന്ധമായ ആവശ്യങ്ങൾക്ക്), പ്രത്യേക ഫീസ്, ശമ്പളം, കരാറിലുൾപ്പെട്ടിട്ടുള്ള മറ്റുവസ്തുതകൾ, സംയുക്ത സംരംഭങ്ങൾ, സംയുക്തവാകാശമുള്ള ഉചിതമായ ബാധികാവകാശങ്ങൾ തുടങ്ങിയവയാണ് സാമ്പത്തിക നേട്ടങ്ങളിലുൾപ്പെടുന്നത്.

Mutually Agreed Term (MAT) ഭാവിയിലെ ലക്ഷ്യങ്ങൾ മുൻനിർത്തി ജനിതക വിഭവങ്ങൾ ലഭ്യമാക്കുന്നവരും കൈകാര്യം ചെയ്യുന്നവരും തമ്മിൽ ഉണ്ടാക്കിയിട്ടുള്ള വ്യവസ്ഥകൾ.

National Biodiversity Fund (NBF) - ഗ്രാന്റായും വായ്പയായും ദേശീയതലത്തിൽ കേന്ദ്ര ഗവൺമെന്റ് NBA യ്ക്ക് നൽകുന്ന ഫണ്ട്.

National Focal Point - CBD സെക്രട്ടറിയേറ്റുമായി ബന്ധപ്പെട്ട് പ്രവർത്തിക്കുന്നതിനു വേണ്ടിയും, ജനിതക വിഭവങ്ങളുടെ പരിശോധനാനുമതി സംബന്ധിച്ച വിവരങ്ങൾ അപേക്ഷകർക്ക് ലഭ്യമാക്കുന്നതിനുമായി ദേശീയ തലത്തിൽ നിലനിൽക്കുന്ന കേന്ദ്രം.

Net Sale - ഒരു ഉൽപ്പന്നം മടക്കം ചെയ്യുന്നതുമൂലമുണ്ടാകുന്ന

നഷ്ടം, കേടുവന്നതിലൂടെയും നഷ്ടപ്പെട്ടതിലൂടെയുമുള്ള കമ്മി, വിലക്കിഴിവ് എന്നിവ കഴിച്ചുള്ള ഒരു കമ്പനിയുടെ മൊത്തം വിലപന.

**Non-monetary Benefits** - ഗവേഷണവും അതിന്റെ പുരോഗതിയും പങ്കുവയ്ക്കൽ, അതിലൂടെയുള്ള കൂട്ടായ പ്രവർത്തനവും സഹകരണവും, ഉത്പന്നം വികസിപ്പിക്കുന്നതിനുള്ള പങ്കാളിത്തം, കൂട്ടായ പ്രവർത്തനത്തിലൂടെയും സഹകരണത്തിലൂടെയുമുള്ള വിദ്യാഭ്യാസവും പരിശീലനവും, പുറമേനിന്നും ലഭിച്ചിട്ടുള്ള ജനിതക വിഭവങ്ങളും അവയെ സംബന്ധിക്കുന്ന വിവരങ്ങളും അനുവദിക്കൽ, അറിവുകളും വിവരങ്ങളും സൗജന്യനിരക്കിൽ കൈമാറ്റം ചെയ്യൽ, ക്രിയാത്മകമായ പ്രവർത്തനങ്ങൾ, പ്രത്യേക ലക്ഷ്യങ്ങൾക്കുവേണ്ടിയുള്ള പരിശീലനം, മുൻഗണനാടിസ്ഥാനത്തിൽ ശാസ്ത്രീയമായ വിവരങ്ങൾ ലഭ്യമാക്കൽ, പ്രാദേശിക വികസന പദ്ധതികൾക്കും സാമ്പത്തിക പ്രവർത്തനങ്ങൾക്കും സഹായം നൽകൽ, സാമൂഹിക തിരിച്ചറിവ്, സംയുക്ത ഉടമസ്ഥതയിലുള്ള ബൗദ്ധികാവകാശങ്ങൾ തുടങ്ങിയവയാണ് ധനപരമല്ലാത്ത നേട്ടങ്ങളിൽ ഉൾപ്പെടുത്താവുന്നവ.

**Normally Traded Commodities (NTCs)** - ജൈവവൈവിധ്യ ആക്ട് 2002, വകുപ്പ് 40 ന്റെ പരിധിയിൽപ്പെടുത്താതെ ചില ജൈവ വിഭവങ്ങളെ ഒഴിവാക്കിക്കൊണ്ട് കേന്ദ്ര-പരിസ്ഥിതി-വനം കാലാവസ്ഥവ്യതിയാന മന്ത്രാലയം ഒരു ഉത്തരവിറക്കിയിട്ടുണ്ട്. ഇത്തരം വിഭവങ്ങളാണ് പ്രത്യേകാവശ്യങ്ങൾക്കു വേണ്ടിയുള്ള കയറ്റുമതി വ്യാപാരങ്ങൾക്ക് ഉപയോഗിക്കുന്നത്.

**Patents** - ഒരു കണ്ടുപിടിത്തം നടത്തിയ വ്യക്തിക്കോ / വ്യക്തികൾക്കോ കണ്ടുപിടിത്ത രഹസ്യംപൊതുസമൂഹത്തിന് വെളിപ്പെടുത്തുന്നതുവരെ അതിന്റെ ഉപയോഗത്തിന്മേലുള്ള ബൗദ്ധികാവകാശമാണ് പേറ്റന്റ്. പേറ്റന്റ് നൽകപ്പെടുന്നതിലൂടെ, കണ്ടുപിടിത്തം നടത്തിയ വ്യക്തിക്കോ / വ്യക്തികൾക്കോ, മറ്റുള്ളവർ ആ കണ്ടുപിടിത്തം ഉപയോഗിക്കുന്നത് തടയുന്നതിന് നിയമസാധ്യത ലഭിക്കുന്നു. പേറ്റന്റ് അതത് രാജ്യത്തിനു വേണ്ടിയുള്ളതാണ്.

**People's Biodiversity Register (PBR)** പ്രാദേശികമായ ജൈവവൈവിധ്യത്തിന്റെ ലഭ്യത, അറിവ്, അതിന്റെ ഔഷധമൂല്യം, മറ്റുപയോഗങ്ങൾ, ബന്ധപ്പെട്ട നാട്ടറിവുകൾ തുടങ്ങി സകല വിവരങ്ങളും ഉൾപ്പെടുന്ന ഒരു രജിസ്റ്ററാണ് PBR. കേന്ദ്രജൈവവൈവിധ്യ ആക്ട് 2002 പ്രകാരം PBR തയ്യാറാക്കൽ നിർബന്ധിതമാണ്.

**Prior Informed Consent (PIC)** നിശ്ചിതമായ വ്യവസ്ഥകളിൻമേൽ ജൈവവിഭവങ്ങൾ കൈകാര്യം ചെയ്യുന്നിനു വേണ്ടി അനുമതി നൽക

ണമോയെന്ന് തീരുമാനിക്കുന്നതിനുള്ള ഭരണപരമായ നടപടിക്രമങ്ങൾ.

Protected Area - ജൈവവിഭവങ്ങളുടെ സംരക്ഷണപ്രാധാന്യം മുൻനിർത്തി ഭൂമി ശാസ്ത്രപരമായി കൃത്യമായി നിർവ്വചിക്കപ്പെട്ടിട്ടുള്ളതും നിയന്ത്രണവിധേയമായതും പരിപാലിക്കുന്നതുമായ പ്രദേശം.

Provider - ജൈവവിഭവങ്ങൾ ലഭ്യമാക്കുന്ന വ്യക്തി.

Royalties - ഒരു ഉൽപ്പന്നത്തിന്റെയോ പ്രക്രിയയുടെയോ, പേറ്റന്റ് നില നിർത്തുന്നതിന് അത് നേടിയ വ്യക്തിക്കോ/ വ്യക്തികൾക്കോ അതിൻമേലുള്ള വരുമാന സ്രോതസ്സാണ് റോയൽറ്റി. പേറ്റന്റുള്ള വസ്തുവോ / പ്രക്രിയയോ മറ്റൊരാൾ ഉപയോഗിക്കുകയാണെങ്കിൽ അതിന്റെ റോയൽറ്റി വർദ്ധിക്കും.

Research - ഏതെങ്കിലും ജൈവവിഭവത്തിനേയോ, ജൈവഘടകങ്ങൾ ഉപയോഗിച്ചുള്ള സാങ്കേതിക വിദ്യയേയോ, ജീവജാലങ്ങളും അവയുടെ ഉൽപ്പന്നങ്ങൾ എന്നിവയെ ചിട്ടയായ നീരീക്ഷണ/പഠനത്തിലൂടെ ഉപയോഗപ്രദമായ രീതിയിൽ മറ്റു വസ്തുക്കളോ മറ്റോ ആക്കുന്നതാണ് ഗവേഷണം.

State Biodiversity Boards (SBBs) - കേന്ദ്ര ജൈവവൈവിധ്യ ആക്ട് 2002 വകുപ്പ് 22 അനുസരിച്ച് സംസ്ഥാനത്തെ ജൈവവൈവിധ്യ സംരക്ഷണം, അവയുടെ സുസ്ഥിരരോപയോഗം, അതിൽ നിന്നുള്ള നേട്ടങ്ങളുടെ പങ്കുവയ്ക്കൽ എന്നിവയ്ക്കുവേണ്ടി സംസ്ഥാനസർക്കാരുകൾ തുടങ്ങിയിട്ടുള്ള സ്ഥാപനങ്ങളാണ് സ്റ്റേറ്റ് ബയോഡൈവേഴ്സിറ്റി ബോർഡുകൾ (സംസ്ഥാന ജൈവവൈവിധ്യ ബോർഡുകൾ).

State Biodiversity Fund (SBF) ജൈവവൈവിധ്യ ആക്ടനുസരിച്ച് സംസ്ഥാനതലത്തിൽ ഗ്രാന്റായും ലോണായും നൽകുന്ന തുക, ഗ്രാന്റായോ ലോണായോ NBA യിൽ നിന്നും ലഭിക്കുന്ന തുക, സംസ്ഥാന സർക്കാർ നിർദ്ദേശിച്ചിട്ടുള്ള മറ്റു ഉറവിടങ്ങളിൽ നിന്നും സംസ്ഥാന ജൈവവൈവിധ്യ ബോർഡുകൾക്ക് ലഭിക്കുന്ന തുക എന്നിവയാണ് SBF ൽ ഉൾപ്പെട്ടിട്ടുള്ളത്.

Sustainable use - വിഭവങ്ങളെ ഇന്നത്തെതും ഭാവിതലമുറയുടെയും ആവശ്യത്തിനനുസരിച്ച് ഉപയോഗിക്കുകയും എന്നാൽ അവയുടെ ചുഷണവും ശോഷണവും ഒഴിവാക്കുകയും ചെയ്യുന്നതാണ് സുസ്ഥിരരോപയോഗം.

Technical Support Group (TSG) - വ്യത്യസ്ത വകുപ്പുകൾ, സർവ്വകലാശാലകൾ, ഗവേഷണ സ്ഥാപനങ്ങൾ, കോളേജുകൾ, സ്കൂളു



കൾ, സർക്കാരേതരസ്ഥാപനങ്ങൾ, തുടങ്ങി വിവിധ മേഖലകളിൽപ്പെട്ട വിദഗ്ദ്ധരുടെ ഗ്രൂപ്പ്. സസ്യങ്ങളെയും ജന്തുക്കളെയും ശാസ്ത്രീയമായി തിരിച്ചറിയുന്നതിനു വേണ്ട സങ്കേതിക സഹായവും ഉപദേശവും BMC യ്ക്ക് നൽകുക, PBR തയ്യാറാക്കൽ പ്രവർത്തനം നീടിക്കഴിക്കുകയും വിലയിരുത്തുകയും ചെയ്യുക, ജൈവവൈവിധ്യത്തെ സംബന്ധിച്ച PBR ലെ രഹസ്യ വിവരങ്ങൾ വിശകലനം ചെയ്ത് നിയമപരമായി സംരക്ഷിക്കുന്നതിനുവേണ്ട ഉപദേശം നൽകുക, പ്രാദേശികവും അല്ലാത്തതുമായ ജൈവവൈവിധ്യ മേഖലയിലെ വിദഗ്ദ്ധരുടെ ഡേറ്റാബേസ് ഉണ്ടാക്കുക തുടങ്ങിയ സേവനങ്ങൾക്കുവേണ്ടിയാണ് TSG രൂപീകരിച്ചിട്ടുള്ളത്.

Technology Transfer - ശാസ്ത്ര-സാങ്കേതിക ഗവേഷണത്തിലേർപ്പെട്ടിരിക്കുന്നവരും ബയോടെക്നോളജിപരമായ ഗവേഷണ പ്രവർത്തനങ്ങളുൾപ്പെടുന്ന വികസന പദ്ധതികളിലുൾപ്പെടുന്നവരുമായും പരസ്പരം സഹകരിച്ചുള്ള കൂട്ടായ പ്രവർത്തനം.

Third Party Transfer - ജൈവവിഭവം കൈകാര്യം ചെയ്യുന്ന വ്യക്തിയല്ലാതെ മറ്റൊരാൾക്ക് ഭരണപരമായ നടപടിക്രമങ്ങളിലൂടെ മുൻകൂർ അനുമതി വാങ്ങിയവർക്കും(PIC): നിബന്ധനാടിസ്ഥാനത്തിലുള്ള കരാറിലേർപ്പെട്ടിരിക്കുന്നവർക്കും (MAT); നേട്ടങ്ങൾ പങ്കുവയ്ക്കുന്ന വ്യവസ്ഥയിലുൾപ്പെട്ടവർക്കും, ജൈവവിഭവത്തിനുമേൽ നേടിയെടുത്ത വസ്തുതകളും, അറിവുകളും, ഉല്പന്നങ്ങളും കൈമാറുക.

Threatened Species - സമീപഭാവിയിൽ തന്നെ വംശനാശം സംഭവിക്കാൻ സാധ്യതയുള്ള ഏതൊരു ജീവിവർഗ്ഗത്തെയും (സസ്യങ്ങൾ, ജന്തുക്കൾ, കുമിളുകൾ, തുടങ്ങിയവ ഉൾപ്പെടെ) Threatened species എന്നു പറയാം.

Trade - ഒരു വസ്തുവിന്റെയോ പ്രവർത്തനത്തിന്റെയോ ഉടമസ്ഥാവകാശം ഒരു വ്യക്തിയിൽ നിന്നോ, സ്ഥാപനത്തിൽ നിന്നോ മറ്റൊരാളിലേക്ക്, വാങ്ങുന്ന വ്യക്തിയിൽ നിന്നും എന്തെങ്കിലും കൈപ്പറ്റിക്കൊണ്ടുള്ള കൈമാറ്റം.

Trade Agreements - വ്യാപാരബന്ധത്തിലേർപ്പെട്ടിരിക്കുന്ന രണ്ടോ അതിലധികമോ രാജ്യങ്ങൾ, വ്യക്തികൾ, സംഘടനകൾ ഇവ തമ്മിൽ വ്യാപാരത്തിനനുസരിച്ച് അവരുടെ നയങ്ങൾക്ക് വിട്ടുവീഴ്ച ചെയ്യുന്നത് സംബന്ധിച്ച് കൂടിയാലോചിച്ചുള്ള ഉടമ്പടി.

Traditional knowledge - ജൈവവൈവിധ്യ സംരക്ഷണത്തിനും

സുസ്ഥിരോപയോഗത്തിനും യോജിച്ച രീതിയിൽ തദ്ദേശീയരായ ജനങ്ങളു പയോഗിക്കുന്ന അറിവുകളും പ്രയോഗങ്ങളും.

Upfront Payments – ഒരു കരാറിൽ ഒപ്പു വയ്ക്കുന്ന സമയത്ത് അതിന്റെ മൂല്യമായിട്ട് ഒരു തുക അപ്പോൾ തന്നെ നൽകുന്ന രീതി.

Utilization of NBF – ജൈവവിഭവങ്ങളിൽ നിന്നുള്ള നേട്ടം അവകാശപ്പെട്ടവർക്ക് നൽകുക, ജൈവവിഭവങ്ങളുടെ സംരക്ഷണവും പ്രചാരണവും, ജൈവവിഭവങ്ങളുടെയും ബന്ധപ്പെട്ട നാട്ടറിവുകളും നിലനിൽക്കുന്ന / ലഭ്യമാകുന്ന പ്രദേശങ്ങളുടെ പുരോഗതി, തദ്ദേശസ്വയംഭരണ സ്ഥാപനങ്ങളുമായി ചേർന്ന് അത്തരം സ്ഥലങ്ങളുടെ സാമൂഹിക-സാമ്പത്തിക വികസനം തുടങ്ങിയ ആവശ്യങ്ങൾക്ക് NBF വിനിയോഗിക്കാവുന്നതാണ്.

Value Added Products – സസ്യങ്ങളുടെയോ ജന്തുക്കളുടെയോ ഭാഗങ്ങളോ അവയിൽ നിന്നുള്ള സത്തോ, തിരിച്ചറിയപ്പെടാത്ത രീതിയിൽ, വേർതിരിക്കാനാവാത്ത വിധം ചേർത്ത് നിർമ്മിച്ചിട്ടുള്ള ഉൽപ്പന്നങ്ങൾ.





**കേരള സംസ്ഥാന ജൈവവൈവിധ്യ ബോർഡ്**

ഇ-മെയിൽ - [keralabiodiversity@gmail.com](mailto:keralabiodiversity@gmail.com)

വെബ്സൈറ്റ് - [www.keralabiodiversity.org](http://www.keralabiodiversity.org)